



## Galicia empieza el año con una subida interanual de las exportaciones del 8,9%

- Continúa el fuerte crecimiento de las ventas de bienes de equipo, y en especial de material de transporte por carretera
- Las importaciones moderan su caída hasta el 2,5% interanual

**20 de marzo de 2024.** Las **exportaciones** gallegas alcanzaron en enero los 2.317,2 millones de euros, con un crecimiento del 8,9% respecto al mismo mes de 2023. Es el mejor dato para un mes de enero en los últimos diez años y supone un hito notable frente a la contracción del 2,5% interanual de las exportaciones españolas, si bien el análisis mensual revela un descenso en las exportaciones gallegas por segundo mes consecutivo.

Las manufacturas de consumo siguen a la cabeza de las exportaciones (24,1% del total), seguidas por el sector automóvil (18%) y los bienes de equipo (17,4%). Los principales rubros de estos capítulos son además los que más han contribuido al crecimiento de las exportaciones: confección (18,8% del total y tasa de variación interanual -tva.- del 8,9%), automóviles y motos (14,9% del total, tva. 20,1%) y material de transporte por carretera (11,5% del total y tva. 79,7%). En cambio, los descensos más relevantes en las exportaciones han sido las de productos energéticos (-27,3% interanual, con especial incidencia en las ventas de petróleo y derivados), productos pesqueros -que es el cuarto sector exportador con un peso del 8,1% del total, pero con una tva. del -7%- y el hierro y acero (tva. -37,1%).

Geográficamente lo más significativo es la recuperación de las ventas a la Unión Europea, América, en especial la del Norte, y África. En el primer caso, las exportaciones subieron un 8,2% interanual después de haber acumulado un descenso de casi un 2% en 2023. Destacan aquí el incremento del 29,1% de las ventas a Francia -nuestro principal mercado- y Alemania (+23,5%). En América las ventas a EEUU se catapultaron un +76,8% interanual, mientras que la dirigidas a México y Argentina lo hicieron un 33,6% y un 127,6% respectivamente. Argelia explica íntegramente la tasa de crecimiento de África, con una tva. del 95.398,9%, ya que las ventas a Marruecos, el otro principal mercado en la región, cayeron un 5% interanual. Además, continúa la positiva evolución de las exportaciones a Turquía con una tva. del 34,2%. En cambio, las ventas a Asia cayeron un 41,9% interanual, con especial incidencia de las dirigidas a Japón (-81,9%), Singapur (-73,8%), Arabia Saudí y Emiratos Árabes Unidos, ambas con caídas superiores al 50%.

Las **importaciones** – 1.787,7 millones de euros- moderaron su caída hasta un 2,5% interanual, tasa que refleja que se partía de niveles bajos por el desplome de las importaciones en 2023, ya desde enero de dicho año. Alimentación, bebidas y tabaco supusieron casi un tercio de las importaciones gallegas, seguida de los productos energéticos con un 17,5%.

El **superávit comercial** alcanzó los 529,5 millones de euros frente a los 294 millones de enero de 2023, logrando un máximo para el mes de enero en los últimos diez años. La **tasa de cobertura** se situó en el 129% frente a un 89% en el conjunto de España.

*Nota: Datos facilitados por el Departamento de Aduanas e Impuestos Especiales de la Agencia Estatal de la Administración Tributaria (AEAT). Tanto los datos de 2024 como los de 2023 utilizados a efectos comparativos tienen carácter provisional.*



Galicia

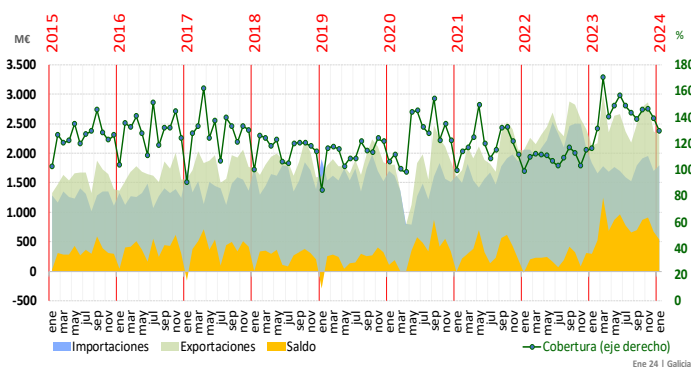
Enero de 2024: resultados generales

Cuadro 1. Principales magnitudes mensuales de Galicia

Table with 5 columns: PERIODO, EXPORTACIONES (Millones €, tvm (%), tva (%)), IMPORTACIONES (Millones €, tvm (%), tva (%)), SALDO (Millones €), COBERTURA (%). Rows from 2015 (Ene) to 2024 (Ene)\*.

\*Datos provisionales. A efectos de cálculo, la variación interanual, se hace con los datos provisionales del año anterior de Galicia

Gráfico 1. Comercio exterior de mercancías (mensual)



- En el mes de enero, las exportaciones de mercancías de Galicia se incrementaron un 8,9% interanual, alcanzando los 2.317,2 millones de euros. Mientras que, respecto a diciembre, disminuyeron un 2,3%.
Las importaciones de esta CCAA en enero de 2024 (1.787,7 millones de euros) decrecieron un 2,5% interanual. Asimismo, aumentaron un 5,0% intermensualmente.
El saldo comercial de Galicia registró en enero de 2024 un superávit de 529,5 millones de euros (superávit de 294,1 millones de euros en el mismo mes del año anterior). La tasa de cobertura se situó en el 129,6%, 13,6 puntos porcentuales más que en enero de 2023 (116,0%).

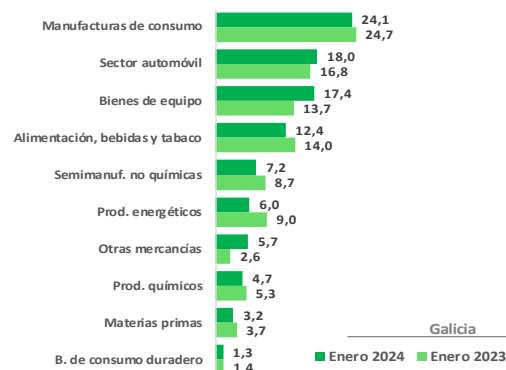
- El saldo no energético arrojó un superávit de 703,5 millones de euros en Galicia (superávit de 423,4 millones de euros en enero de 2023, datos provisionales) y se alcanzó un déficit energético de 174,0 millones de euros (déficit energético de 129,3 millones de euros en el mismo mes del año anterior).
El valor de las exportaciones aumentó en 9 comunidades autónomas. Las comunidades que registraron un mayor incremento interanual de las exportaciones en enero fueron Extremadura (28,7%), Canarias (24,2%) y Comunidad Foral de Navarra (16,9%). En cambio, los mayores descensos interanuales se registraron en Illes Balears (-47,1%), Comunidad de Madrid (-23,6%) y Principado de Asturias (-15,2%).
En el análisis de las contribuciones, las comunidades que más contribuyeron positivamente fueron Andalucía, con 1,3 puntos, y Castilla y León y Galicia, ambas con 0,6 puntos. Por otro lado, las comunidades con mayores contribuciones negativas fueron Comunidad de Madrid, con -3,6 puntos, y País Vasco, con -1,1 puntos (cuadro 2).

Cuadro 2. Comparativa mensual por CCAA

Table with 6 columns: CCAA, EXPORTACIONES (% total, tva (%), contrib.), IMPORTACIONES (% total, tva (%), contrib.). Rows for all CCAA and TOTAL.

Análisis sectorial

Gráfico 2. Exportaciones de Galicia (% sobre total)



- Las principales contribuciones al crecimiento de las exportaciones en Galicia provinieron del sector de bienes de equipo (contribución de 5,2 puntos), otras mercancías (3,6 puntos), sector automóvil (2,9 puntos) y manufacturas de consumo (1,5 puntos).
Por otro lado, los que más contribuyeron negativamente fueron los sectores de productos energéticos (contribución de -2,5 puntos), semimanufacturas no químicas (-0,9 puntos), alimentación, bebidas y tabaco (-0,5 puntos) y materias primas (contribución de -0,2 puntos).

Gráfico 3. Principales contribuciones por subsectores - exportación.

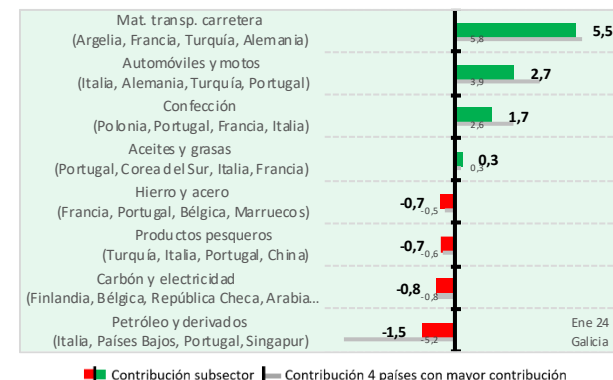


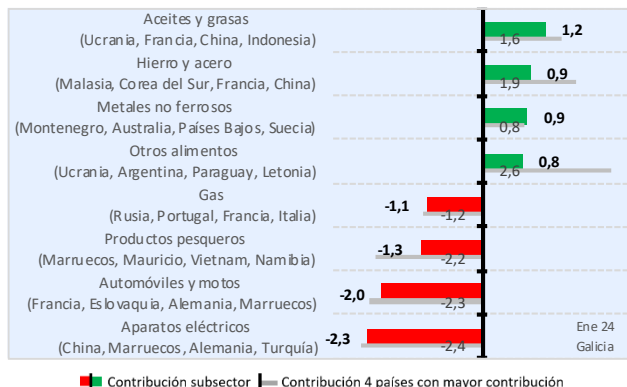


Gráfico 4. Importaciones de Galicia (% sobre total)



- En cuanto a las importaciones de Galicia, las principales contribuciones positivas provinieron de los sectores de semimanufacturas no químicas (contribución de 1,7 puntos), alimentación, bebidas y tabaco (0,6 puntos), manufacturas de consumo (0,1 puntos) y otras mercancías (contribución de 0,1 puntos).
- Las mayores contribuciones negativas fueron de los sectores de sector automóvil (contribución de -1,7 puntos), bienes de equipo (-1,1 puntos), productos químicos (-1,1 puntos) y materias primas (contribución de -0,7 puntos).

Gráfico 5. Principales contribuciones por subsectores – importación



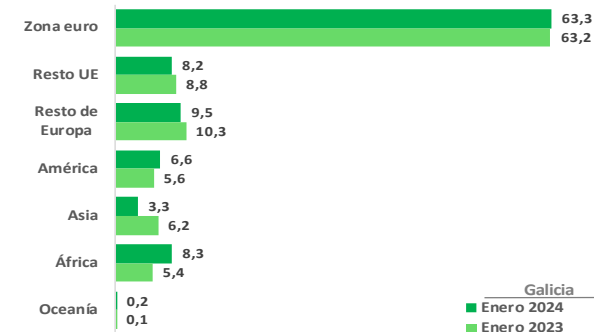
Análisis geográfico

Cuadro 3. Exportaciones de Galicia por áreas

	% total	tva (%)	contrib.
EUROPA	81,1	7,3	6,0
UNION EUROPEA	71,5	8,2	5,9
ZONA EURO	63,3	9,1	5,8
Alemania	5,0	23,5	1,0
Francia	18,7	29,1	4,6
Italia	8,8	-6,7	-0,7
Portugal	15,1	-1,2	-0,2
RESTO UE (*)	8,2	1,5	0,1
RESTO EUROPA	9,5	1,3	0,1
Reino Unido	4,2	-4,4	-0,2
Turquía	4,2	34,2	1,2
AMERICA	6,6	28,7	1,6
AMERICA DEL NORTE	2,8	63,1	1,2
EEUU	2,6	76,8	1,2
AMERICA LATINA	3,7	10,9	0,4
Brasil	0,2	0,6	0,0
México	1,3	33,6	0,4
ASIA	3,3	-41,9	-2,6
ASIA (exc. Oriente Medio)	1,9	-47,0	-1,9
China	0,5	2,5	0,0
Japón	0,2	-81,9	-0,8
ORIENTE MEDIO	1,4	-32,7	-0,7
Arabia Saudí	0,2	-57,2	-0,3
AFRICA	8,3	66,4	3,6
Marruecos	4,0	-5,0	-0,2
OCEANIA	0,2	78,4	0,1
OTROS	0,6	44,9	0,2
TOTAL	100,0	8,9	8,9
Pro memoria: EXTRA UE	28,5	10,8	3,0

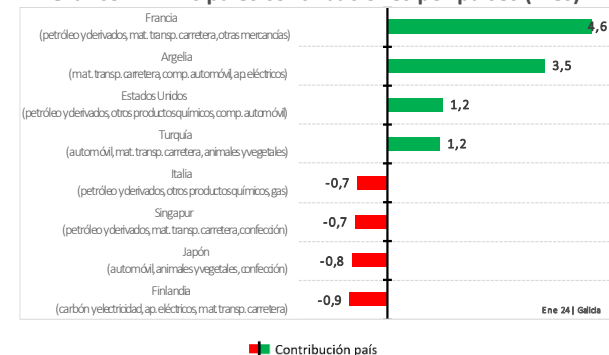
- En enero de 2024, en términos interanuales descendió el peso de las exportaciones de Galicia hacia países comunitarios en beneficio de las destinadas a terceros países. La participación de las ventas a la UE se situó en el 71,5% del total, frente al 72,0% registrado en enero de 2023. Esta pérdida de peso fue debida al resto de la UE (8,2% frente al 8,8% del mismo mes del año anterior), ya que la zona euro prácticamente se mantuvo (gráfico 6).
- Las exportaciones de Galicia dirigidas a la UE crecieron a tasas interanuales de 8,2%, las destinadas a la zona euro ascendieron un 9,1% y las dirigidas al resto de la UE ascendieron un 1,5%, en enero de 2024. De entre nuestros principales socios, los mayores aumentos correspondieron a las ventas a Francia (29,1%) y Alemania (23,5%). En el resto de Europa, las ventas a Turquía ascendieron un 34,2% y las ventas a Reino Unido disminuyeron un 4,4%.

Gráfico 6. Exportaciones de Galicia por áreas (% sobre total)



- Fuera de Europa, se incrementaron las exportaciones de Galicia a las siguientes grandes categorías de zonas: Oceanía (78,4%), África (66,4%), América del Norte (63,1%) y América Latina (10,9%). Mientras que decrecieron las dirigidas a Asia excluido Oriente Medio (-47%) y Oriente Medio (-32,7%).
- Por países, destacan positivamente los aumentos a Argelia (95398,8%), Hong-Kong (201,7%), Argentina (127,3%), Sudáfrica (79,7%), Estados Unidos (76,8%), Australia (61,5%), México (33,6%) y Egipto (4,3%), y negativamente Japón (-81,9%), Nigeria (-79,2%), Singapur (-73,8%), Taiwán (-68,5%), Vietnam (-65,9%), Indonesia (-57,8%), Arabia Saudí (-57,2%) y Emiratos Árabes Unidos (-50,2%) (cuadro 3).

Gráfico 7. Principales contribuciones por países (mes)





## Anexo Estadístico

---

A.1 Comercio Exterior de Galicia en el mes de enero de 2024. Desglose por Sectores Económicos

A.2 Comercio Exterior de Galicia. Saldo comercial por sectores en el mes de enero de 2024

A.3 Comercio Exterior de Galicia. Saldo comercial de los principales subsectores en enero de 2024

A.4 Comercio Exterior de Galicia. Principales orígenes y destinos en el mes de enero de 2024

A.5 Comercio Exterior de Galicia en el mes de enero de 2024. Desglose por Áreas Geográficas

A.6 Comercio Exterior de Galicia en el mes de enero de 2024. Desglose por provincias y comparativo con España y CCAA



## A.1 Comercio Exterior de Galicia en el mes de enero de 2024. Desglose por Sectores Económicos

SECTOR	EXPORTACIÓN				IMPORTACIÓN				SALDO	COB.
	Valor (mill. Euros)	I Sec (1)	TVA (2)	C Sec a TVA (3)	Valor (mill. Euros)	I Sec (1)	TVA (2)	C Sec a TVA (3)	Valor (mill. Euros)	%
<b>TOTAL</b>	<b>2.317,21</b>	<b>100,00</b>	<b>8,93</b>	<b>8,93</b>	<b>1.787,69</b>	<b>100,00</b>	<b>-2,48</b>	<b>-2,48</b>	<b>529,52</b>	<b>129,62</b>
<b>ALIMENTOS</b>	<b>288,01</b>	<b>12,43</b>	<b>-3,29</b>	<b>-0,46</b>	<b>556,30</b>	<b>31,12</b>	<b>1,90</b>	<b>0,56</b>	<b>-268,28</b>	<b>51,77</b>
CARNE	28,42	1,23	-14,45	-0,23	9,10	0,51	-0,65	0,00	19,32	312,20
LACTEOS Y HUEVOS	25,04	1,08	23,55	0,22	6,70	0,37	-52,03	-0,40	18,34	373,83
PESCA	187,65	8,10	-6,98	-0,66	407,77	22,81	-5,33	-1,25	-220,12	46,02
CEREALES	0,30	0,01	-9,80	0,00	38,62	2,16	98,16	1,04	-38,32	0,78
FRUTAS Y LEGUMBRES	8,00	0,35	-6,58	-0,03	8,74	0,49	4,54	0,02	-0,74	91,49
AZUCAR, CAFE Y CACAO	1,54	0,07	-12,85	-0,01	5,96	0,33	83,92	0,15	-4,42	25,86
PREPARADOS ALIMENTICIOS	5,80	0,25	7,60	0,02	3,40	0,19	35,27	0,05	2,40	170,65
BEBIDAS	6,83	0,29	6,69	0,02	1,69	0,09	28,89	0,02	5,15	404,82
TABACOS	0,51	0,02	19,19	0,00	0,00	0,00	----	0,00	0,51	455.247,76
GRASAS Y ACEITES	16,53	0,71	61,03	0,29	41,57	2,33	121,48	1,24	-25,04	39,77
SEMILLAS Y FRUTOS OLEAGINOSOS	0,05	0,00	15,65	0,00	0,12	0,01	4,76	0,00	-0,07	44,01
PIENSOS ANIMALES	7,33	0,32	-21,94	-0,10	32,63	1,83	-14,82	-0,31	-25,30	22,47
<b>PRODUCTOS ENERGETICOS</b>	<b>139,07</b>	<b>6,00</b>	<b>-27,27</b>	<b>-2,45</b>	<b>313,05</b>	<b>17,51</b>	<b>-2,34</b>	<b>-0,41</b>	<b>-173,99</b>	<b>44,42</b>
CARBON	0,05	0,00	-99,74	-0,83	0,38	0,02	-19,73	-0,01	-0,33	12,02
PETROLEO Y DERIVADOS	130,71	5,64	-19,53	-1,49	282,25	15,79	4,84	0,71	-151,53	46,31
GAS	8,31	0,36	-24,54	-0,13	30,43	1,70	-40,19	-1,12	-22,12	27,30
CORRIENTE ELECTRICA	0,00	0,00	----	0,00	0,00	0,00	----	0,00	0,00	----
<b>3MATERIAS PRIMAS</b>	<b>73,10</b>	<b>3,15</b>	<b>-6,28</b>	<b>-0,23</b>	<b>29,25</b>	<b>1,64</b>	<b>-30,03</b>	<b>-0,68</b>	<b>43,86</b>	<b>249,94</b>
MAT. PRIMAS ANIMALES Y VEGETAL	52,36	2,26	-5,52	-0,14	14,17	0,79	-26,83	-0,28	38,19	369,55
MENAS Y MINERALES	20,75	0,90	-8,16	-0,09	15,08	0,84	-32,79	-0,40	5,67	137,57
<b>SEMIMANUFACTURAS</b>	<b>276,51</b>	<b>11,93</b>	<b>-7,55</b>	<b>-1,06</b>	<b>256,52</b>	<b>14,35</b>	<b>5,07</b>	<b>0,67</b>	<b>19,99</b>	<b>107,79</b>
METALES NO FERROSOS	53,70	2,32	-5,38	-0,14	43,35	2,43	60,02	0,89	10,35	123,87
HIERRO Y ACERO	23,79	1,03	-37,14	-0,66	102,07	5,71	20,45	0,95	-78,27	23,31
PRODUCTOS QUIMICOS	109,96	4,75	-3,30	-0,18	74,89	4,19	-20,68	-1,06	35,07	146,82
- PRODUCTOS QUIMICOS ORGANICOS	12,86	0,55	3,45	0,02	9,03	0,51	-38,34	-0,31	3,83	142,38
- PRODUCTOS QUIMICOS INORGANICOS	6,19	0,27	3,40	0,01	3,66	0,20	-75,20	-0,61	2,53	169,03
- MEDICAMENTOS	6,10	0,26	-11,18	-0,04	4,94	0,28	-5,89	-0,02	1,15	123,33
- PLASTICOS	31,67	1,37	23,78	0,29	36,76	2,06	-2,01	-0,04	-5,09	86,16
+ Materias primas plásticas	6,74	0,29	44,71	0,10	19,04	1,07	-10,98	-0,13	-12,30	35,41
+ Manufacturas plásticas	24,93	1,08	19,12	0,19	17,72	0,99	9,90	0,09	7,21	140,71
- ABONOS	1,02	0,04	5,65	0,00	9,94	0,56	4,06	0,02	-8,92	10,24
- COLORANTES Y CURTIENTES	2,84	0,12	33,22	0,03	2,49	0,14	-25,19	-0,05	0,35	114,15
- ACEITES ESENCIALES Y PERFUMADO	17,88	0,77	-1,36	-0,01	2,45	0,14	-31,88	-0,06	15,43	729,45
- OTROS PRODUCTOS QUIMICOS	31,41	1,36	-24,54	-0,48	5,62	0,31	-2,53	-0,01	25,79	558,72
OTRAS SEMIMANUFACTURAS	89,06	3,84	-1,90	-0,08	36,21	2,03	-4,47	-0,09	52,85	245,94
- PAPEL	12,53	0,54	1,34	0,01	15,79	0,88	-18,24	-0,19	-3,26	79,35
- MATERIAL DE CONSTRUCCION	36,18	1,56	-3,21	-0,06	5,72	0,32	26,06	0,06	30,46	632,79
+ Cal y cemento	29,93	1,29	2,82	0,04	1,55	0,09	7,87	0,01	28,39	1.936,22
+ Otros mat. de construcción	3,09	0,13	-21,67	-0,04	2,12	0,12	1,51	0,00	0,97	145,88
+ Vidrio	3,15	0,14	-26,96	-0,05	2,05	0,11	102,39	0,06	1,10	153,68
- NEUMATICOS Y CAMARAS	1,61	0,07	6,71	0,00	3,68	0,21	-4,93	-0,01	-2,07	43,63
- RESTO OTRAS SEMIMANUFACTURAS	38,75	1,67	-2,01	-0,04	11,02	0,62	8,20	0,05	27,72	351,46
<b>BIENES DE EQUIPO</b>	<b>402,76</b>	<b>17,38</b>	<b>37,75</b>	<b>5,19</b>	<b>226,07</b>	<b>12,65</b>	<b>-8,50</b>	<b>-1,15</b>	<b>176,68</b>	<b>178,15</b>
MAQ. ESPECIFICA CIERTAS INDUST	55,39	2,39	-3,04	-0,08	53,12	2,97	-14,49	-0,49	2,27	104,27
- MAQUINARIA AGRICOLA	2,79	0,12	46,47	0,04	10,30	0,58	70,33	0,23	-7,50	27,12
- MAQUINARIA OBRAS PUBLICAS	1,69	0,07	-13,67	-0,01	2,42	0,14	1,62	0,00	-0,73	69,72
- MAQUINARIA TEXTIL	0,15	0,01	13,55	0,00	0,09	0,01	-40,31	0,00	0,06	169,00
- MAQUINARIA PARA TRABAJAR METAL	2,61	0,11	-43,10	-0,09	2,74	0,15	23,93	0,03	-0,14	95,01
- MAQ. PARA CIERTAS INDUSTRIAS	10,51	0,45	43,36	0,15	3,64	0,20	-42,31	-0,15	6,87	288,84
- MAQ. PARA USO GRAL INDUSTRIA	37,63	1,62	-8,68	-0,17	33,92	1,90	-24,64	-0,61	3,71	110,93
EQUIPO OFICINA Y TELECOMUNIC.	13,33	0,58	70,65	0,26	16,60	0,93	65,63	0,36	-3,27	80,30
- EQUIPO DE OFICINA	1,18	0,05	52,65	0,02	0,61	0,03	44,51	0,01	0,56	191,49
- MAQ. AUTOMATIZACION DATOS	2,43	0,11	7,58	0,01	1,27	0,07	-32,38	-0,03	1,16	191,00
- EQUIPO TELECOMUNICACION	9,72	0,42	103,43	0,23	14,71	0,82	90,75	0,38	-4,99	66,07





SECTOR	EXPORTACIÓN				IMPORTACIÓN				SALDO	COB.
	Valor (mill. Euros)	ISec (1)	TVA (2)	CSec a TVA (3)	Valor (mill. Euros)	ISec (1)	TVA (2)	CSec a TVA (3)	Valor (mill. Euros)	%
MATERIAL TRANSPORTE	268,92	11,61	72,00	5,29	42,53	2,38	17,61	0,35	226,39	632,29
- MATERIAL FERROVIARIO	0,01	0,00	58,37	0,00	0,17	0,01	26,28	0,00	-0,16	5,49
- VEHIC. TRANS. MERCANCIAS CARR.	265,76	11,47	79,68	5,54	40,60	2,27	14,81	0,29	225,16	654,57
- BUQUES	1,81	0,08	-75,17	-0,26	1,25	0,07	108,75	0,04	0,57	145,33
- AERONAVES	1,35	0,06	17,68	0,01	0,51	0,03	662,42	0,02	0,83	261,95
OTROS BIENES DE EQUIPO	65,12	2,81	-8,41	-0,28	113,83	6,37	-17,97	-1,36	-48,71	57,21
- EQUIPO GENERADOR DE FUERZA	0,97	0,04	55,18	0,02	1,45	0,08	23,97	0,02	-0,48	66,85
- APARATOS ELECTRICOS	26,65	1,15	-16,81	-0,25	59,53	3,33	-41,42	-2,30	-32,88	44,77
+ Motores eléctricos	1,39	0,06	-25,49	-0,02	2,52	0,14	-5,49	-0,01	-1,14	54,97
+ Transformadores eléctricos	1,64	0,07	-68,25	-0,17	2,30	0,13	-41,69	-0,09	-0,66	71,34
+ Otros aparatos eléctricos	23,62	1,02	-5,51	-0,06	54,71	3,06	-42,42	-2,20	-31,08	43,18
- APARATOS DE PRECISION	2,72	0,12	79,55	0,06	12,95	0,72	65,93	0,28	-10,23	21,03
- RESTO BIENES DE EQUIPO	34,77	1,50	-5,82	-0,10	39,89	2,23	41,61	0,64	-5,12	87,17
<b>SECTOR AUTOMOVIL</b>	<b>417,09</b>	<b>18,00</b>	<b>17,05</b>	<b>2,86</b>	<b>100,87</b>	<b>5,64</b>	<b>-23,40</b>	<b>-1,68</b>	<b>316,21</b>	<b>413,47</b>
AUTOMOVILES Y MOTOS	344,27	14,86	20,07	2,70	35,33	1,98	-51,08	-2,01	308,94	974,39
COMPONENTES DEL AUTOMOVIL	72,82	3,14	4,64	0,15	65,54	3,67	10,22	0,33	7,28	111,10
<b>BIENES DE CONSUMO DURADERO</b>	<b>29,57</b>	<b>1,28</b>	<b>-1,50</b>	<b>-0,02</b>	<b>24,51</b>	<b>1,37</b>	<b>0,79</b>	<b>0,01</b>	<b>5,06</b>	<b>120,66</b>
ELECTRODOMESTICOS	1,64	0,07	38,08	0,02	1,83	0,10	54,36	0,04	-0,19	89,69
ELECTRONICA DE CONSUMO	0,89	0,04	3,83	0,00	0,95	0,05	-1,62	0,00	-0,06	93,65
MUEBLES	25,81	1,11	-3,10	-0,04	21,04	1,18	1,80	0,02	4,77	122,68
OTROS BIENES CONSUMO DURADERO	1,22	0,05	-8,33	-0,01	0,68	0,04	-54,33	-0,04	0,54	179,35
<b>MANUFACTURAS DE CONSUMO</b>	<b>558,01</b>	<b>24,08</b>	<b>6,04</b>	<b>1,49</b>	<b>278,00</b>	<b>15,55</b>	<b>0,70</b>	<b>0,11</b>	<b>280,01</b>	<b>200,72</b>
TEXTILES Y CONFECCION	492,81	21,27	5,36	1,18	238,33	13,33	2,01	0,26	254,48	206,78
- FIBRAS TEXTILES	0,21	0,01	51,24	0,00	0,06	0,00	-54,16	0,00	0,15	368,16
- HILADOS	0,06	0,00	-72,23	-0,01	0,96	0,05	-23,52	-0,02	-0,90	6,14
- TEJIDOS	45,15	1,95	-18,06	-0,47	54,84	3,07	-5,94	-0,19	-9,70	82,32
- VESTUARIO	435,37	18,79	8,91	1,67	174,45	9,76	6,63	0,59	260,93	249,57
+ Ropa de punto	59,18	2,55	26,95	0,59	28,59	1,60	32,49	0,38	30,58	206,96
+ Ropa no de punto	221,69	9,57	9,65	0,92	74,37	4,16	-6,56	-0,28	147,33	298,11
+ Resto de prendas	154,51	6,67	2,36	0,17	71,49	4,00	14,50	0,49	83,02	216,12
- RESTO TEXTILES	12,02	0,52	-4,02	-0,02	8,02	0,45	-22,53	-0,13	4,01	149,98
CALZADO	32,20	1,39	12,63	0,17	17,48	0,98	-11,67	-0,13	14,72	184,23
JUGUETES	1,55	0,07	-6,40	0,00	2,56	0,14	95,23	0,07	-1,01	60,50
ALFARERIA	0,74	0,03	-3,90	0,00	0,74	0,04	-30,20	-0,02	0,01	101,16
JOYERIA Y RELOJES	3,93	0,17	-4,78	-0,01	2,34	0,13	-16,58	-0,03	1,59	168,11
CUERO Y MANUFACTURAS DEL CUERO	1,17	0,05	-2,81	0,00	1,00	0,06	84,63	0,03	0,17	117,15
OTRAS MANUFACTURAS DE CONSUMO	25,60	1,10	15,49	0,16	15,56	0,87	-8,04	-0,07	10,04	164,56
<b>OTRAS MERCANCIAS</b>	<b>133,10</b>	<b>5,74</b>	<b>136,84</b>	<b>3,62</b>	<b>3,12</b>	<b>0,17</b>	<b>93,35</b>	<b>0,08</b>	<b>129,98</b>	<b>4.262,72</b>

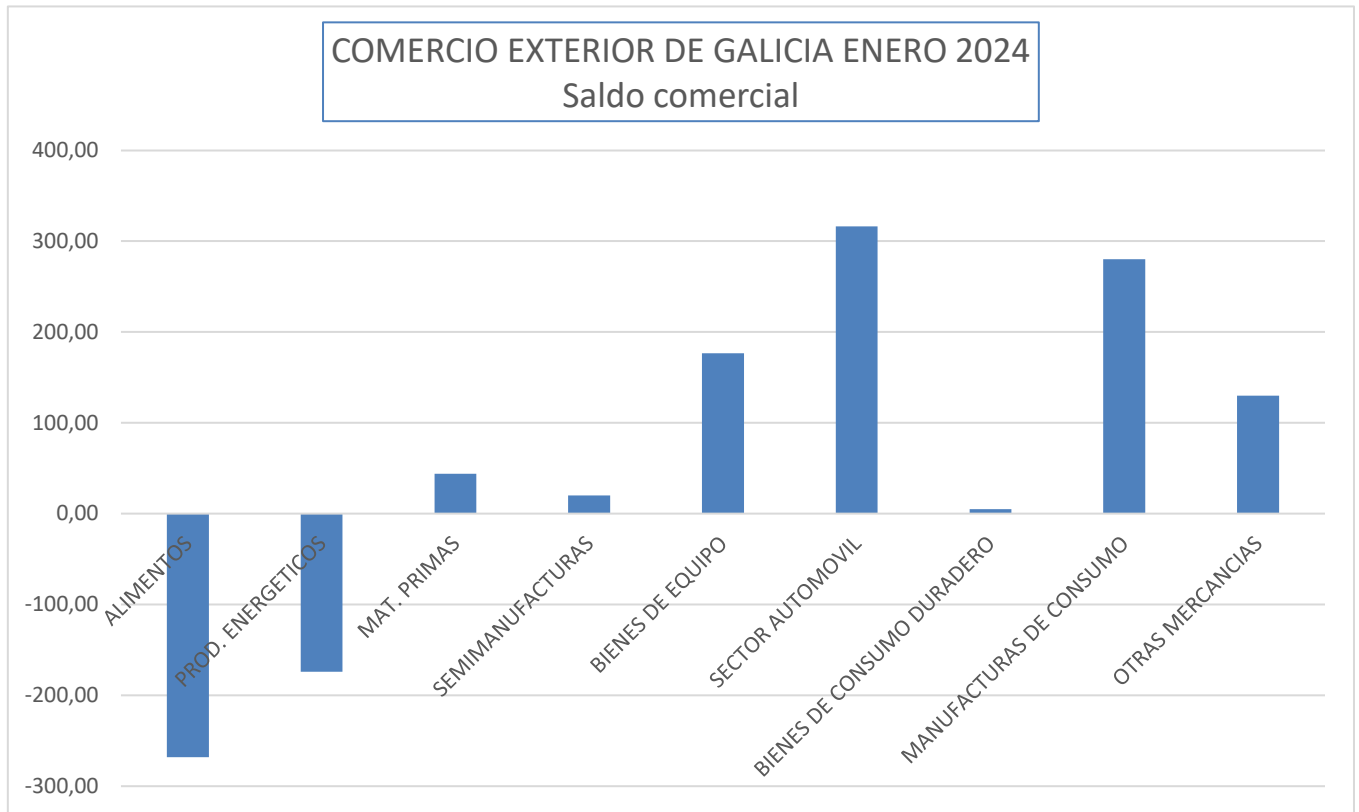
(1) ISec: incidencia del sector en la exportación/importación de Galicia (en porcentaje)

(2) TVA: tasa de variación interanual (respecto a igual período del año anterior) en porcentaje

(3) CSec a TVA: contribución del sector a la tasa de variación interanual registrada por Galicia



### A.2 Comercio Exterior de Galicia. Saldo comercial por sectores en enero de 2024



Valor en millones de euros

**A.3 Comercio Exterior de Galicia. Saldo comercial de los principales subsectores en enero de 2024**

<b>COMERCIO EXTERIOR DE GALICIA ENERO 2024 SUPERAVIT</b>	
<b>SUBSECTOR</b>	<b>Millones €</b>
AUTOMOVILES Y MOTOS	308,94
TEXTILES Y CONFECCION	254,48
MATERIAL TRANSPORTE	226,39
OTRAS MERCANCIAS	129,98
OTRAS SEMIMANUFACTURAS	52,85
MAT. PRIMAS ANIMALES Y VEGETAL	38,19
PRODUCTOS QUIMICOS	35,07
CARNE	19,32
LACTEOS Y HUEVOS	18,34
CALZADO	14,72

<b>COMERCIO EXTERIOR DE GALICIA ENERO 2024 DEFICIT</b>	
<b>SUBSECTOR</b>	<b>Millones €</b>
PESCA	-220,12
PETROLEO Y DERIVADOS	-151,53
HIERRO Y ACERO	-78,27
OTROS BIENES DE EQUIPO	-48,71
CEREALES	-38,32
PIENSOS ANIMALES	-25,30
GRASAS Y ACEITES	-25,04
GAS	-22,12
AZUCAR, CAFE Y CACAO	-4,42
EQUIPO OFICINA Y TELECOMUNIC.	-3,27





## A.4 Comercio Exterior de Galicia en el mes de enero de 2024.

PAÍS	EXPORTACIONES		
	Millones €	% s/Total	TVA (%)
FRANCIA	433,33	18,70	29,14
PORTUGAL	350,89	15,14	-1,16
ITALIA	203,40	8,78	-6,70
BÉLGICA	117,26	5,06	10,25
ALEMANIA	116,28	5,02	23,45
PAISES BAJOS	114,24	4,93	20,83
POLONIA	109,55	4,73	15,82
TURQUÍA	98,46	4,25	34,22
REINO UNIDO	96,35	4,16	-4,44
MARRUECOS	91,80	3,96	-5,00
<b>SUBTOTAL</b>	<b>1.731,56</b>	<b>74,73</b>	
<b>TOTAL</b>	<b>2.317,21</b>	<b>100</b>	<b>8,93</b>

PAÍS	IMPORTACIONES		
	Millones €	% s/Total	TVA (%)
CHINA	240,79	13,47	-13,08
PORTUGAL	199,27	11,15	-3,29
MARRUECOS	102,65	5,74	-1,37
MEXICO	101,33	5,67	68,84
FRANCIA	99,44	5,56	-22,53
LIBIA	95,22	5,33	79,47
ARGENTINA	86,09	4,82	30,18
ESTADOS UNIDOS	72,26	4,04	-50,83
ALEMANIA	59,61	3,33	7,28
ITALIA	57,28	3,20	-11,29
<b>SUBTOTAL</b>	<b>1.113,92</b>	<b>62,31</b>	
<b>TOTAL</b>	<b>1.787,69</b>	<b>100</b>	<b>-2,48</b>



## A.5 Comercio Exterior de Galicia en el mes de enero de 2024. Desglose por Áreas Geográficas

ZONA/PAÍS	EXPORTACIÓN				IMPORTACIÓN				SALDO Millones €	COB. TASA (%)
	Millones €	IPaís (1) (%)	TVA (2) (%)	CPaís a TVA (3)	Millones €	IPaís (1) (%)	TVA (2) (%)	CPaís a TVA (3)		
<b>TOTAL</b>	<b>2.317,21</b>	<b>100,00</b>	<b>8,93</b>	<b>8,93</b>	<b>1.787,69</b>	<b>100,00</b>	<b>-2,48</b>	<b>-2,48</b>	<b>529,52</b>	<b>129,62</b>
<b>EUROPA</b>	<b>1.878,93</b>	<b>81,09</b>	<b>7,34</b>	<b>6,04</b>	<b>757,41</b>	<b>42,37</b>	<b>-2,22</b>	<b>-0,94</b>	<b>1.121,52</b>	<b>248,07</b>
<b>UNION EUROPEA</b>	<b>1.657,82</b>	<b>71,54</b>	<b>8,21</b>	<b>5,91</b>	<b>562,39</b>	<b>31,46</b>	<b>-6,99</b>	<b>-2,30</b>	<b>1.095,43</b>	<b>294,78</b>
<b>ZONA EURO</b>	<b>1.467,90</b>	<b>63,35</b>	<b>9,13</b>	<b>5,78</b>	<b>515,73</b>	<b>28,85</b>	<b>-6,01</b>	<b>-1,80</b>	<b>952,17</b>	<b>284,62</b>
ALEMANIA	116,28	5,02	23,45	1,04	59,61	3,33	7,28	0,22	56,67	195,08
AUSTRIA	8,98	0,39	-1,37	-0,01	7,18	0,40	12,04	0,04	1,81	125,15
BÉLGICA	117,26	5,06	10,25	0,51	27,74	1,55	28,59	0,34	89,52	422,65
CROACIA	13,70	0,59	36,91	0,17	1,31	0,07	-21,26	-0,02	12,39	1.043,52
ESLOVAQUIA	10,34	0,45	32,69	0,12	5,35	0,30	-53,13	-0,33	4,99	193,33
ESLOVENIA	5,56	0,24	3,34	0,01	2,76	0,15	59,99	0,06	2,80	201,35
FINLANDIA	2,60	0,11	-87,52	-0,86	5,11	0,29	-44,69	-0,23	-2,50	51,00
FRANCIA	433,33	18,70	29,14	4,60	99,44	5,56	-22,53	-1,58	333,89	435,79
GRECIA	50,17	2,17	11,63	0,25	1,43	0,08	45,82	0,02	48,74	3.514,16
IRLANDA	22,99	0,99	-7,38	-0,09	2,05	0,11	-46,14	-0,10	20,94	1.121,96
ITALIA	203,40	8,78	-6,70	-0,69	57,28	3,20	-11,29	-0,40	146,13	355,12
PAISES BAJOS	114,24	4,93	20,83	0,93	43,65	2,44	41,16	0,69	70,59	261,74
PORTUGAL	350,89	15,14	-1,16	-0,19	199,27	11,15	-3,29	-0,37	151,62	176,09
<b>RESTO UE</b>	<b>189,92</b>	<b>8,20</b>	<b>1,54</b>	<b>0,14</b>	<b>46,66</b>	<b>2,61</b>	<b>-16,54</b>	<b>-0,50</b>	<b>143,26</b>	<b>407,06</b>
AVITUALLAMIENTO Y COMBUSTIBLE	14,12	0,61	-40,29	-0,45	0,00	0,00	-----	0,00	14,12	-----
DINAMARCA	8,81	0,38	-12,02	-0,06	4,88	0,27	18,87	0,04	3,93	180,59
HUNGRÍA	6,70	0,29	-27,63	-0,12	1,07	0,06	15,38	0,01	5,63	626,73
POLONIA	109,55	4,73	15,82	0,70	17,44	0,98	52,12	0,33	92,11	628,24
REP. CHECA	10,99	0,47	-3,86	-0,02	4,27	0,24	0,75	0,00	6,73	257,68
RUMANÍA	22,17	0,96	12,42	0,12	4,05	0,23	6,91	0,01	18,12	547,85
SUECIA	13,47	0,58	0,30	0,00	9,81	0,55	-48,43	-0,50	3,66	137,37
<b>RESTO EUROPA</b>	<b>221,11</b>	<b>9,54</b>	<b>1,29</b>	<b>0,13</b>	<b>195,02</b>	<b>10,91</b>	<b>14,71</b>	<b>1,36</b>	<b>26,09</b>	<b>113,38</b>
NORUEGA	3,85	0,17	-75,74	-0,57	16,03	0,90	-32,95	-0,43	-12,17	24,04
REINO UNIDO	96,35	4,16	-4,44	-0,21	25,56	1,43	34,82	0,36	70,79	376,96
RUSIA	0,61	0,03	-81,56	-0,13	37,57	2,10	-41,53	-1,46	-36,96	1,63
SERBIA Y MONTENEGRO	2,16	0,09	35,40	0,03	10,04	0,56	1.340,63	0,51	-7,88	21,48
SUIZA	10,28	0,44	-9,26	-0,05	1,92	0,11	-40,35	-0,07	8,37	536,94
TURQUÍA	98,46	4,25	34,22	1,18	55,07	3,08	16,81	0,43	43,39	178,80
UCRANIA	4,86	0,21	-5,24	-0,01	45,91	2,57	962,60	2,27	-41,05	10,59
<b>AFRICA</b>	<b>191,34</b>	<b>8,26</b>	<b>66,43</b>	<b>3,59</b>	<b>247,77</b>	<b>13,86</b>	<b>3,44</b>	<b>0,45</b>	<b>-56,43</b>	<b>77,22</b>
<b>AFRICA DEL NORTE</b>	<b>173,81</b>	<b>7,50</b>	<b>67,16</b>	<b>3,28</b>	<b>202,33</b>	<b>11,32</b>	<b>25,52</b>	<b>2,24</b>	<b>-28,52</b>	<b>85,90</b>
ARGELIA	75,24	3,25	95.398,85	3,53	0,23	0,01	-----	0,01	75,01	32.644,96
LIBIA	0,06	0,00	-90,63	-0,03	95,22	5,33	79,47	2,30	-95,17	0,06
MARRUECOS	91,80	3,96	-5,00	-0,23	102,65	5,74	-1,37	-0,08	-10,86	89,42
TUNEZ	3,51	0,15	-1,70	0,00	3,14	0,18	17,67	0,03	0,37	111,94
<b>RESTO DE AFRICA</b>	<b>17,53</b>	<b>0,76</b>	<b>59,61</b>	<b>0,31</b>	<b>45,45</b>	<b>2,54</b>	<b>-42,00</b>	<b>-1,80</b>	<b>-27,91</b>	<b>38,58</b>
MAURITANIA	0,64	0,03	-9,27	0,00	5,18	0,29	-16,03	-0,05	-4,54	12,36
NAMIBIA	2,23	0,10	177,62	0,07	10,45	0,58	-38,65	-0,36	-8,21	21,38
SEYCHELLES	2,15	0,09	23,51	0,02	4,89	0,27	194,00	0,18	-2,74	44,02
SUDAFRICA	3,40	0,15	79,73	0,07	11,27	0,63	0,22	0,00	-7,87	30,17
<b>AMERICA</b>	<b>152,16</b>	<b>6,57</b>	<b>28,66</b>	<b>1,59</b>	<b>356,72</b>	<b>19,95</b>	<b>-6,66</b>	<b>-1,39</b>	<b>-204,56</b>	<b>42,66</b>
<b>AMERICA DEL NORTE</b>	<b>65,28</b>	<b>2,82</b>	<b>63,05</b>	<b>1,19</b>	<b>72,54</b>	<b>4,06</b>	<b>-51,22</b>	<b>-4,15</b>	<b>-7,26</b>	<b>89,99</b>
ESTADOS UNIDOS	60,90	2,63	76,82	1,24	72,26	4,04	-50,83	-4,08	-11,36	84,28
<b>IBEROAMÉRICA</b>	<b>86,04</b>	<b>3,71</b>	<b>11,19</b>	<b>0,41</b>	<b>266,14</b>	<b>14,89</b>	<b>24,45</b>	<b>2,85</b>	<b>-180,11</b>	<b>32,33</b>
ARGENTINA	11,63	0,50	127,26	0,31	86,09	4,82	30,18	1,09	-74,46	13,51



ZONA/PAÍS	EXPORTACIÓN				IMPORTACIÓN				SALDO	COB.
	Millones €	IPaís (1) (%)	TVA (2) (%)	CPaís a TVA (3)	Millones €	IPaís (1) (%)	TVA (2) (%)	CPaís a TVA (3)	Millones €	TASA (%)
COLOMBIA	2,88	0,12	-15,47	-0,02	3,63	0,20	606,42	0,17	-0,75	79,32
CHILE	15,90	0,69	-6,74	-0,05	12,68	0,71	18,36	0,11	3,23	125,45
ECUADOR	2,82	0,12	-36,02	-0,07	29,44	1,65	20,17	0,27	-26,62	9,57
EL SALVADOR	0,92	0,04	11,00	0,00	5,06	0,28	-23,77	-0,09	-4,15	18,13
GUATEMALA	0,71	0,03	-36,28	-0,02	8,71	0,49	-23,08	-0,14	-8,00	8,10
MEXICO	30,72	1,33	33,56	0,36	101,33	5,67	68,84	2,25	-70,60	30,32
PERU	2,62	0,11	-41,72	-0,09	9,50	0,53	45,48	0,16	-6,88	27,55
<b>RESTO AMÉRICA</b>	<b>0,85</b>	<b>0,04</b>	<b>-0,60</b>	<b>0,00</b>	<b>18,04</b>	<b>1,01</b>	<b>-8,02</b>	<b>-0,09</b>	<b>-17,19</b>	<b>4,70</b>
MALVINAS	0,06	0,00	-28,56	0,00	16,64	0,93	-5,26	-0,05	-16,58	0,36
<b>ASIA</b>	<b>76,47</b>	<b>3,30</b>	<b>-41,88</b>	<b>-2,59</b>	<b>416,46</b>	<b>23,30</b>	<b>-2,44</b>	<b>-0,57</b>	<b>-339,99</b>	<b>18,36</b>
<b>PROXIMO ORIENTE</b>	<b>19,57</b>	<b>0,84</b>	<b>-22,52</b>	<b>-0,27</b>	<b>0,56</b>	<b>0,03</b>	<b>-94,90</b>	<b>-0,57</b>	<b>19,01</b>	<b>3.471,39</b>
ISRAEL	15,44	0,67	-28,32	-0,29	0,44	0,02	-95,98	-0,58	15,00	3.478,11
<b>PENINSULA ARABIGA</b>	<b>13,02</b>	<b>0,56</b>	<b>-43,06</b>	<b>-0,46</b>	<b>5,60</b>	<b>0,31</b>	<b>-21,74</b>	<b>-0,08</b>	<b>7,43</b>	<b>232,70</b>
<b>RESTO ASIA</b>	<b>43,88</b>	<b>1,89</b>	<b>-47,42</b>	<b>-1,86</b>	<b>410,30</b>	<b>22,95</b>	<b>0,40</b>	<b>0,09</b>	<b>-366,42</b>	<b>10,69</b>
BANGLADESH	0,08	0,00	19,44	0,00	30,08	1,68	-11,89	-0,22	-30,00	0,28
CAMBOYA	0,01	0,00	-90,22	0,00	9,96	0,56	61,53	0,21	-9,95	0,08
COREA DEL SUR	5,33	0,23	-25,45	-0,09	32,13	1,80	306,38	1,32	-26,80	16,59
CHINA	12,13	0,52	2,49	0,01	240,79	13,47	-13,08	-1,98	-228,66	5,04
FILIPINAS	0,76	0,03	-48,22	-0,03	5,27	0,29	172,84	0,18	-4,50	14,46
HONG KONG	5,98	0,26	201,72	0,19	1,97	0,11	898,50	0,10	4,01	303,64
INDIA	1,82	0,08	-43,78	-0,07	14,49	0,81	-0,91	-0,01	-12,68	12,53
INDONESIA	0,77	0,03	-57,75	-0,05	23,85	1,33	4,28	0,05	-23,07	3,25
JAPON	3,79	0,16	-81,93	-0,81	3,03	0,17	-27,26	-0,06	0,76	125,08
MALASIA	0,63	0,03	-53,41	-0,03	12,04	0,67	1.391,61	0,61	-11,41	5,22
PAKISTAN	0,04	0,00	-93,80	-0,03	14,99	0,84	46,57	0,26	-14,95	0,28
VIETNAM	0,28	0,01	-65,94	-0,03	11,92	0,67	-42,64	-0,48	-11,64	2,38
<b>OCEANIA</b>	<b>4,19</b>	<b>0,18</b>	<b>78,40</b>	<b>0,09</b>	<b>9,32</b>	<b>0,52</b>	<b>-6,32</b>	<b>-0,03</b>	<b>-5,13</b>	<b>44,98</b>
<b>OTROS DESTINOS</b>	<b>14,11</b>	<b>0,61</b>	<b>44,91</b>	<b>0,21</b>	<b>0,00</b>	<b>0,00</b>	<b>-87,95</b>	<b>0,00</b>	<b>14,11</b>	<b>1.819.772,91</b>
AVIT.Y COMB.INTERC. COMUNITARIOS	12,95	0,56	33,72	0,15	0,00	0,00	----	0,00	12,95	----

(1) IPaís: incidencia de la zona/país en la exportación/importación de Galicia (en porcentaje)

(2) TVA: tasa de variación interanual (respecto a igual período del año anterior) en porcentaje

(3) CPaís a TVA de Galicia: contribución de la zona/país a la tasa de variación interanual registrada por Galicia

\* No están incluidos los países con incidencia inferior al 0,30% del comercio exterior de Galicia

**A.6 Comercio Exterior de Galicia en enero de 2024. Desglose por provincias y comparativo con España y CCAA**

COMERCIO EXTERIOR DE GALICIA Y PROVINCIAS: PRINCIPALES INDICADORES										
ENERO DE 2024										
	EXPORTACIÓN				IMPORTACIÓN				SALDO	COBERT.
	Millones €	IProv (1)	TVA (2)	CProv a TVA (3)	Millones €	IProv (1)	TVA (2)	CProv a TVA (3)	Millones €	%
<b>GALICIA</b>	2.317,21	100,00	8,93	8,93	1.787,69	100,00	-2,48	-2,48	529,52	129,62
A Coruña	1.036,51	44,73	4,35	2,03	965,43	54,00	5,17	2,59	71,07	107,36
Lugo	45,07	1,94	-7,97	-0,18	43,19	2,42	-30,07	-1,01	1,88	104,36
Ourense	105,49	4,55	4,18	0,20	76,82	4,30	10,27	0,39	28,67	137,31
Pontevedra	1.130,15	48,77	14,88	6,88	702,25	39,28	-10,41	-4,45	427,90	160,93

- (1) IProv: incidencia provincial en la exportación/importación de Galicia (en porcentaje)  
 (2) TVA: tasa de variación interanual (respecto a igual período del año anterior) en porcentaje  
 (3) CProv a TVA de Galicia: contribución provincial a la tasa de variación interanual registrada por Galicia

COMERCIO EXTERIOR DE ESPAÑA: PRINCIPALES INDICADORES POR COMUNIDADES AUTÓNOMAS											
ENERO DE 2024											
	EXPORTACIÓN				IMPORTACIÓN				SALDO	COBERT.	EXP+IMP
	Valor (mill. Euros)	ICom (1)	TVA (2)	CCom a TVA (3)	Valor (mill. Euros)	ICom (1)	TVA (2)	CCom a TVA (3)	Valor (mill. Euros)	%	Valor (mill. Euros)
<b>ESPAÑA</b>	30.144,19	100,00	-2,51	-2,51	33.872,95	100,00	-2,88	-2,88	-3.728,76	88,99	64.017,14
Cataluña	7.670,37	25,45	-1,33	-0,34	8.645,55	25,52	-6,46	-1,71	-975,18	88,72	16.315,93
Madrid, Comunidad de	3.556,69	11,80	-23,62	-3,56	7.275,95	21,48	-10,08	-2,34	-3.719,26	48,88	10.832,64
Andalucía	3.620,06	12,01	12,92	1,34	3.687,09	10,89	0,45	0,05	-67,03	98,18	7.307,14
Comunitat Valenciana	3.200,03	10,62	-5,74	-0,63	2.651,40	7,83	-7,56	-0,62	548,63	120,69	5.851,43
País Vasco	2.375,67	7,88	-12,67	-1,11	2.258,77	6,67	-4,84	-0,33	116,90	105,18	4.634,43
Galicia	2.317,21	7,69	8,93	0,61	1.787,69	5,28	-2,48	-0,13	529,52	129,62	4.104,90
Aragón	1.412,78	4,69	6,30	0,27	1.442,92	4,26	26,14	0,86	-30,15	97,91	2.855,70
Castilla y León	1.370,50	4,55	16,27	0,62	1.268,17	3,74	14,00	0,45	102,33	108,07	2.638,67
Murcia, Región de	1.111,98	3,69	-1,70	-0,06	1.227,51	3,62	1,56	0,05	-115,54	90,59	2.339,49
Castilla-La Mancha	758,75	2,52	0,26	0,01	1.412,63	4,17	30,81	0,95	-653,87	53,71	2.171,38
Navarra, Comunidad Foral de	863,96	2,87	16,91	0,40	536,58	1,58	-5,04	-0,08	327,38	161,01	1.400,54
Asturias, Principado de	437,93	1,45	-15,22	-0,25	401,02	1,18	-22,06	-0,33	36,92	109,21	838,95
No determinado	369,55	1,23	45,73	0,38	225,61	0,67	25,06	0,13	143,94	163,80	595,16
Canarias	229,46	0,76	24,21	0,14	307,21	0,91	14,89	0,11	-77,75	74,69	536,67
Cantabria	248,84	0,83	-6,50	-0,06	215,11	0,64	2,79	0,02	33,73	115,68	463,95
Extremadura	253,74	0,84	28,68	0,18	181,07	0,53	-16,11	-0,10	72,67	140,14	434,80
Rioja, La	183,26	0,61	1,37	0,01	117,15	0,35	-18,47	-0,08	66,11	156,43	300,41
Baleares, Illes	161,86	0,54	-47,09	-0,47	133,66	0,39	9,67	0,03	28,20	121,10	295,52
Ceuta	1,38	0,00	-24,72	0,00	94,56	0,28	204,23	0,18	-93,18	1,46	95,94
Melilla	0,18	0,00	-45,30	0,00	3,30	0,01	13,45	0,00	-3,13	5,39	3,48

- (1) Icom.: incidencia autonómica en la exportación/importación de España (en porcentaje)  
 (2) TVA: tasa de variación interanual (respecto a igual período del año anterior) en porcentaje  
 (3) CCom a TVA de España: contribución autonómica a la tasa de variación interanual registrada por España