

# INFORME MENSUAL DE COMERCIO EXTERIOR DE LA REGIÓN DE MURCIA DICIEMBRE 2023

**4 de marzo de 2024**

NOTA: Los datos que se publican en este informe son provisionales, y como tales, pueden estar sujetos a una posterior revisión, una vez que se publiquen los correspondientes datos definitivos. A efectos de analizar la evolución reciente de las series y para mantener la coherencia de las mismas, las comparaciones se realizan entre datos que sean de la misma naturaleza. En este sentido, las tasas de variación interanual de los datos mensuales provisionales se calculan respecto a los datos provisionales del mismo mes del año anterior.

Este informe ha sido elaborado a partir de los datos proporcionados por la SG de Evaluación de Instrumentos de Política Comercial de la Secretaría de Estado de Comercio, con datos del Departamento de Aduanas e II.EE de la Agencia Tributaria.

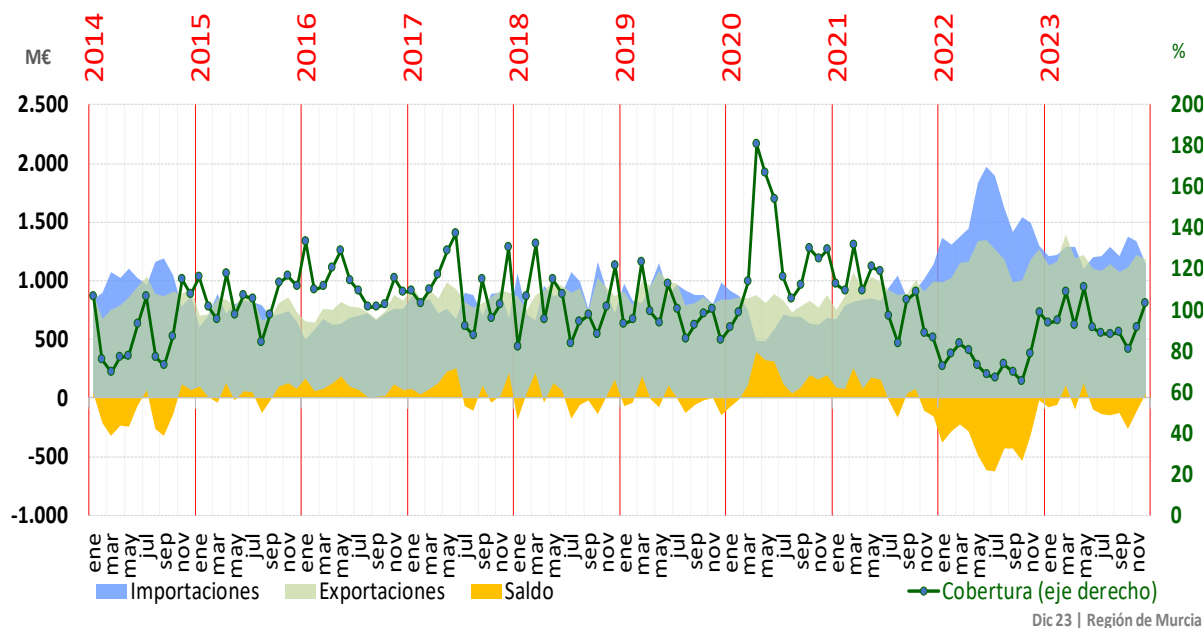
## DICIEMBRE 2023

En el mes de diciembre, las **exportaciones de mercancías de Región de Murcia** decrecieron un 6,6% interanual, alcanzando los 1.178,1 millones de euros. Mientras que, en noviembre, disminuyeron un 3,7%.

Las **importaciones** de esta CCAA en diciembre de 2023 (1.142,0 millones de euros) descendieron un 16,6% interanual. Asimismo, cayeron un 14,7% intermensualmente.

El **saldo comercial** de Región de Murcia registró en diciembre de 2023 un superávit de 36,1 millones de euros (déficit de 107,5 millones de euros en el mismo mes del año anterior, datos provisionales). La tasa de cobertura se situó en el 103,2%, 11 puntos porcentuales más que en diciembre de 2022 (92,1%, datos provisionales).

BALANZA COMERCIAL, MES: DICIEMBRE 2023						
(Comparativa con igual periodo del año anterior)						
Mill. €	ESPAÑA			MURCIA		
DATOS PROVISIONALES	DIC 22	DIC 23	Variación %	DIC 22	DIC 23	Variación %
EXPORT	32.097,8	28.947,9	-9,8	1.261,3	1.178,1	-6,6
IMPORT	36.607,1	32.349,7	-11,6	1.368,8	1.142,0	-16,6
Saldo	-4.509,3	-3.401,9	-24,6	-107,5	36,1	-133,5
Cobertura	87,7	89,5	2,1	92,1	103,2	11,9



El **saldo no energético** arrojó un superávit de 428,1 millones de euros en esta CCAA (superávit de 315,1 millones de euros en diciembre de 2022, datos provisionales) y se alcanzó un déficit energético de 392,1 millones de euros (déficit energético de 422,6 millones de euros en el mismo mes del año anterior).

El **valor de las exportaciones aumentó en 8 comunidades autónomas** y se redujo en el resto. Las comunidades que registraron un mayor incremento interanual de las exportaciones en diciembre fueron Castilla y León (24,7%), Canarias (16%) y Extremadura (11,8%). En cambio, los mayores descensos interanuales se registraron en Comunidad de Madrid (-20,5%), Comunidad Foral de Navarra (-19,6%) y Cataluña (-18,5%).

## ESPAÑA

### COMERCIO EXTERIOR POR CCAA y Provincia (diciembre 2023)

	EXPORTACIONES			IMPORTACIONES			SALDO	
	Millones €	% total	tva (%)	Millones €	% total	tva (%)	dic 23	dic 22
ANDALUCÍA	3.297,9	11,4	-11,8	3.520,5	10,9	-9,4	-222,6	-147,8
ARAGÓN	1.263,9	4,4	1,2	1.255,1	3,9	0,5	8,8	-0,7
ASTURIAS	490,4	1,7	5,9	410,9	1,3	-29,3	79,5	-118,1
BALEARS, ILLES	139,0	0,5	0,9	107,0	0,3	-59,5	32,0	-126,8
CANARIAS	218,4	0,8	16,0	417,5	1,3	17,8	-199,1	-166,1
CANTABRIA	228,1	0,8	-12,9	222,1	0,7	-12,3	6,0	8,8
CASTILLA Y LEÓN	1.447,6	5,0	24,7	1.066,0	3,3	-4,1	381,6	49,1
CASTILLA - LA MANCHA	749,3	2,6	-10,6	1.365,0	4,2	7,9	-615,7	-426,8
CATALUÑA	6.763,8	23,4	-18,5	7.702,4	23,8	-12,9	-938,6	-548,5
COMUNITAT VALENCIANA	2.982,0	10,3	-8,8	2.643,3	8,2	-11,4	338,7	287,0
EXTREMADURA	247,6	0,9	11,8	176,6	0,5	-29,1	71,0	-27,7
GALICIA	2.371,0	8,2	-1,3	1.703,3	5,3	-20,4	667,7	264,5
MADRID, COMUNIDAD DE	4.036,1	13,9	-20,5	7.964,7	24,6	-8,7	-3.928,6	-3.640,3
MURCIA, REGIÓN DE	1.178,1	4,1	-6,6	1.142,0	3,5	-16,6	36,1	-107,5
NAVARRA, COMUNIDAD FORAL	668,6	2,3	-19,6	471,9	1,5	-14,2	196,7	281,7
PAÍS VASCO	2.380,0	8,2	1,8	1.736,1	5,4	-29,5	644,0	-124,4
RIOJA, LA	164,5	0,6	11,7	118,2	0,4	3,5	46,3	33,0
CEUTA	1,0	0,0	-35,5	68,2	0,2	49,7	-67,1	-43,9
MELILLA	0,1	0,0	-77,6	3,0	0,0	231,0	-2,8	-0,2
<b>TOTAL COMERCIO DECLARADO</b>	<b>28.947,9</b>	<b>100,0</b>	<b>-9,8</b>	<b>32.349,7</b>	<b>100,0</b>	<b>-11,6</b>	<b>-3.401,9</b>	<b>-4.509,3</b>

Valores y tasas con datos provisionales

Fuente: [Web Datacomex](#) de la Secretaría de Estado de Comercio con datos del Departamento de Aduanas e II. EE. de la Agencia Tributaria.

En el análisis de las **contribuciones**, las comunidades que más contribuyeron positivamente fueron Castilla y León, con 0,9 puntos, y País Vasco, con 0,1 puntos. Por otro lado, las comunidades con mayores contribuciones negativas fueron Cataluña, con -4,8 puntos, y Comunidad de Madrid, con -3,3 puntos.

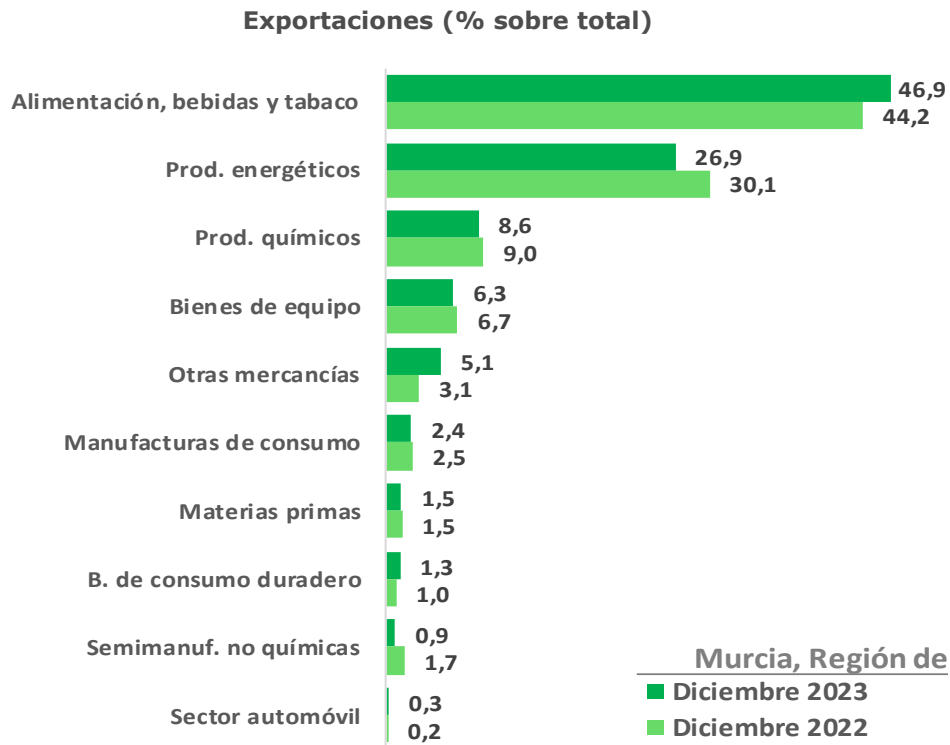
#### Comparativa mensual por CCAA

	EXPORTACIONES			IMPORTACIONES		
	% total	tva (%)	contrib.	% total	tva (%)	contrib.
Andalucía	11,4	-11,8	-1,4	10,9	-9,4	-1,0
Aragón	4,4	1,2	0,0	3,9	0,5	0,0
Asturias, Principado De	1,7	5,9	0,1	1,3	-29,3	-0,5
Balears, Illes	0,5	0,9	0,0	0,3	-59,5	-0,4
Canarias	0,8	16,0	0,1	1,3	17,8	0,2
Cantabria	0,8	-12,9	-0,1	0,7	-12,3	-0,1
Castilla Y León	5,0	24,7	0,9	3,3	-4,1	-0,1
Castilla-La Mancha	2,6	-10,6	-0,3	4,2	7,9	0,3
Cataluña	23,4	-18,5	-4,8	23,8	-12,9	-3,1
Comunitat Valenciana	10,3	-8,8	-0,9	8,2	-11,4	-0,9
Extremadura	0,9	11,8	0,1	0,5	-29,1	-0,2
Galicia	8,2	-1,3	-0,1	5,3	-20,4	-1,2
Madrid, Comunidad De	13,9	-20,5	-3,3	24,6	-8,7	-2,1
Murcia, Región De	4,1	-6,6	-0,3	3,5	-16,6	-0,6
Navarra, Comunidad Foral de	2,3	-19,6	-0,5	1,5	-14,2	-0,2
País Vasco	8,2	1,8	0,1	5,4	-29,5	-2,0
Rioja, La	0,6	11,7	0,1	0,4	3,5	0,0
Ceuta	0,0	-35,5	0,0	0,2	49,7	0,1
Melilla	0,0	-77,6	0,0	0,0	231,0	0,0
<b>TOTAL</b>	<b>100,0</b>	<b>-9,8</b>	<b>-9,8</b>	<b>100,0</b>	<b>-11,6</b>	<b>-11,6</b>

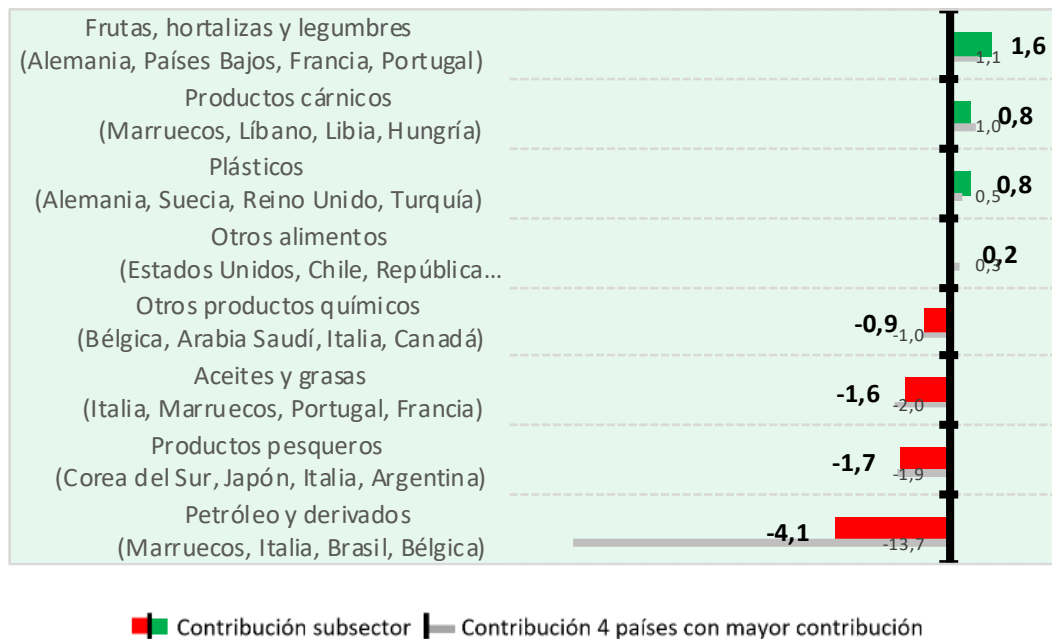
### Análisis sectorial

Las **principales contribuciones al crecimiento de las exportaciones en Región de Murcia** provinieron del sector de otras mercancías (contribución de 1,7 puntos), bienes de consumo duradero (contribución de 0,3 puntos) y sector automóvil (contribución de 0,1 puntos).

Por otro lado, los que más **contribuyeron negativamente** fueron los sectores de productos energéticos (contribución de -5 puntos), productos químicos (contribución de -1 puntos), semimanufacturas no químicas (contribución de -0,9 puntos) y bienes de equipo (contribución de -0,8 puntos).

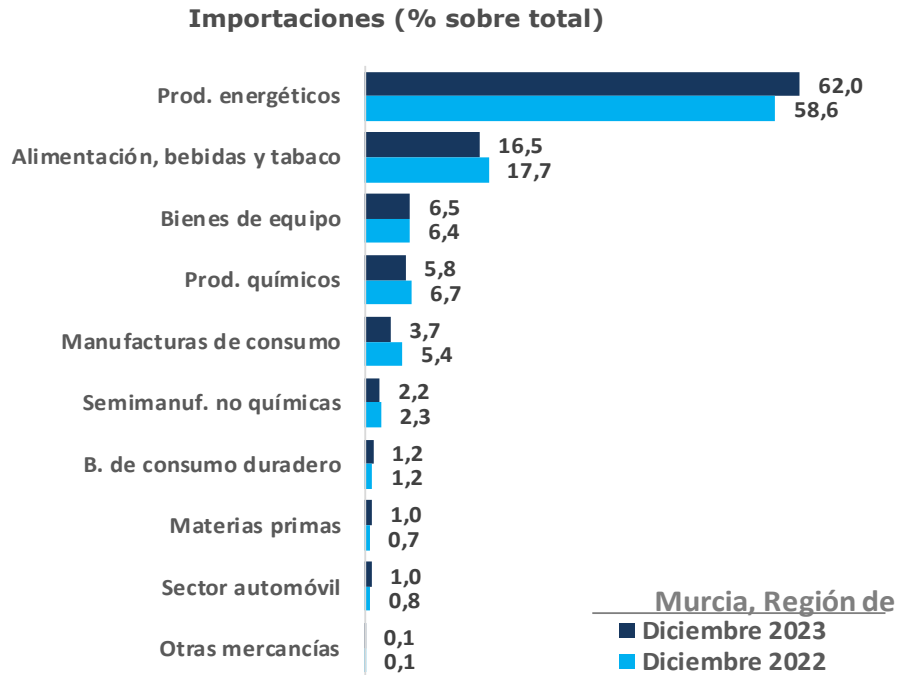


Las principales contribuciones por subsectores fueron:

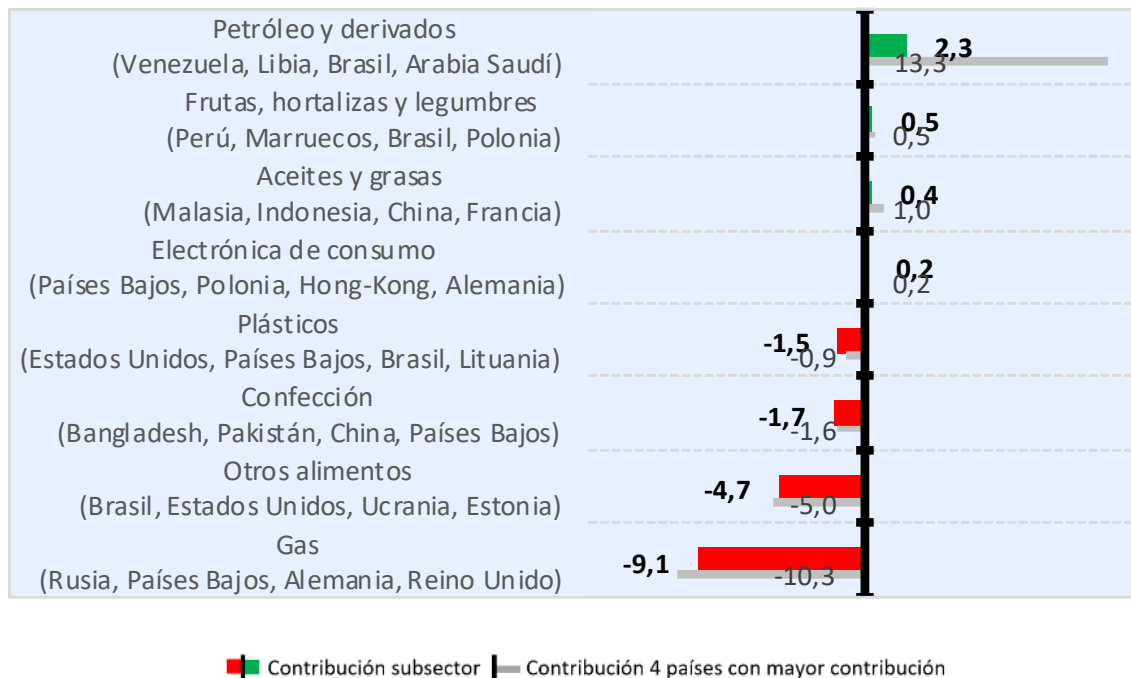


En cuanto a las importaciones de Región de Murcia, las principales contribuciones positivas provinieron de los sectores de materias primas (contribución de 0,1 puntos).

Las mayores contribuciones negativas fueron de los sectores de productos energéticos (contribución de -6,8 puntos), alimentación, bebidas y tabaco (contribución de -4 puntos), manufacturas de consumo (contribución de -2,3 puntos) y productos químicos (contribución de -1,8 puntos).



Las principales contribuciones por subsectores fueron:



En la siguiente tabla mostramos las exportaciones e importaciones por sectores para la Región de Murcia:

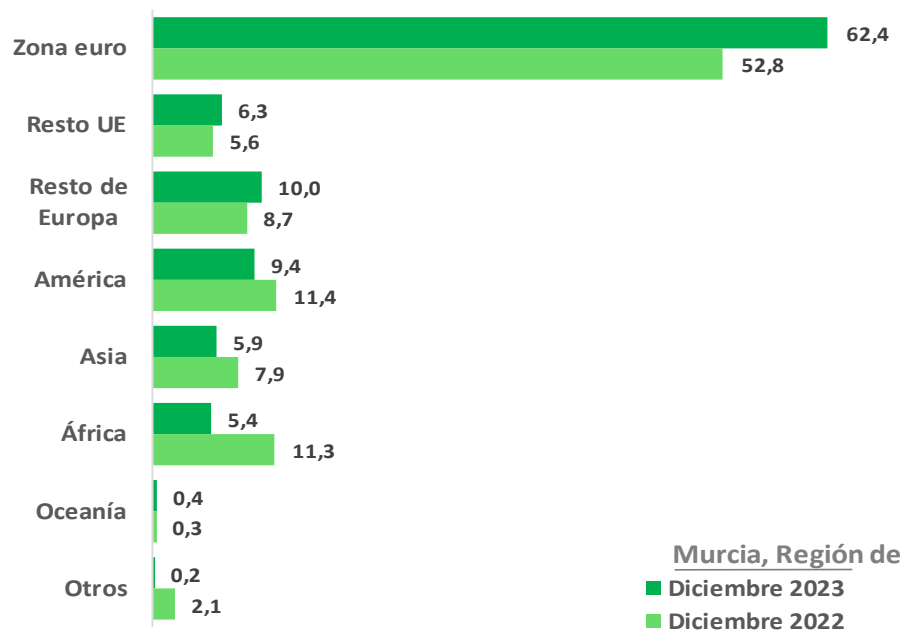
COMERCIO EXTERIOR DESGLOSE POR SECTORES: Región de Murcia Diciembre 2023							
SECTOR Ordenado por exportaciones	EXPORTACIONES			IMPORTACIONES			SALDO
	millones €	% total	var. 23/22	millones €	% total	var. 23/22	millones €
ALIMENTACIÓN, BEBIDAS Y TABACO	552,1	46,9	-1,0	188,4	16,5	-22,4	363,7
PRODUCTOS ENERGETICOS	316,4	26,9	-16,5	708,5	62,0	-11,6	-392,1
PRODUCTOS QUIMICOS	100,9	8,6	-11,5	66,7	5,8	-27,1	34,1
BIENES DE EQUIPO	73,8	6,3	-12,4	74,3	6,5	-15,5	-0,5
OTRAS MERCANCIAS	60,1	5,1	53,4	0,8	0,1	-60,9	59,3
MANUFACTURAS DE CONSUMO	28,0	2,4	-11,2	42,5	3,7	-42,6	-14,4
MATERIAS PRIMAS	17,3	1,5	-9,9	11,5	1,0	18,2	5,8
BIENES DE CONSUMO DURADERO	15,6	1,3	29	13,8	1,2	-13,6	1,8
SEMIMANUFACTURAS NO QUÍMICAS	10,5	0,9	-52	24,6	2,2	-23,2	-14,1
SECTOR AUTOMOVIL	3,5	0,3	42,7	11,0	1,0	-0,8	-7,5
<b>Total general</b>	<b>1.178,1</b>	<b>100</b>	<b>-6,6</b>	<b>1.142,0</b>	<b>100</b>	<b>-16,6</b>	<b>36,1</b>

### Análisis geográfico

En diciembre de 2023, **en términos interanuales se incrementó el peso de las exportaciones** de Región de Murcia hacia países comunitarios en detrimento de las destinadas a terceros países. La **participación de las ventas a la UE** se situó en el 68,8% del total, porcentaje mayor que el 58,3% registrado en diciembre de 2022. Este incremento de peso se distribuyó entre la zona euro (62,4% frente al 52,8% del mismo mes del año anterior) y el resto de la UE (6,3% frente al 5,6% de diciembre de 2022).

Las **exportaciones** de Región de Murcia **dirigidas a la UE** ascendieron a tasas interanuales de 10,1%, las **destinadas a la zona euro** crecieron un 10,5% y las **dirigidas al resto de la UE** aumentaron un 6,2%, en diciembre de 2023. De entre nuestros principales socios, los mayores aumentos correspondieron a las ventas a Francia (57%), Portugal (26,3%) y Alemania (6,3%). En el resto de Europa, las ventas a Turquía se incrementaron un 252,8% y las ventas a Reino Unido disminuyeron un 0%.

Exportaciones por áreas (% sobre total)

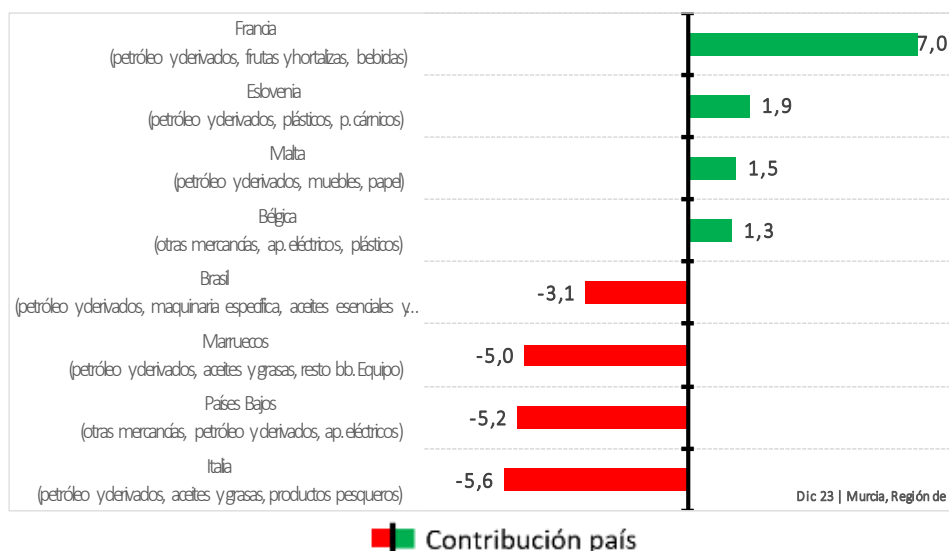


**Fuera de Europa**, disminuyeron las exportaciones de Región de Murcia a las siguientes grandes categorías de zonas: África (-55,2%), América Latina (-41,7%), Asia excluido Oriente Medio (-39,4%) y Oriente Medio (-2,7%). Mientras que aumentaron las dirigidas a Oceanía (20,8%) y América del Norte (10%).

	% total	tva (%)	contrib.
<b>EUROPA</b>	<b>78,8</b>	<b>9,8</b>	<b>6,5</b>
<b>UNION EUROPEA</b>	<b>68,8</b>	<b>10,1</b>	<b>5,9</b>
<b>ZONA EURO</b>	<b>62,4</b>	<b>10,5</b>	<b>5,6</b>
Alemania	10,4	6,3	0,6
Francia	19,2	57,0	6,5
Italia	4,4	-57,1	-5,5
Portugal	6,1	26,3	1,2
<b>RESTO UE (*)</b>	<b>6,3</b>	<b>6,2</b>	<b>0,3</b>
<b>RESTO EUROPA</b>	<b>10,0</b>	<b>7,3</b>	<b>0,6</b>
Reino Unido	7,1	0,0	0,0
Turquía	1,2	252,8	0,8
<b>AMÉRICA</b>	<b>9,4</b>	<b>-23,1</b>	<b>-2,6</b>
<b>AMÉRICA DEL NORTE</b>	<b>4,8</b>	<b>10,0</b>	<b>0,4</b>
EEUU	4,4	10,9	0,4
<b>AMÉRICA LATINA</b>	<b>4,5</b>	<b>-41,7</b>	<b>-3,0</b>
Brasil	2,2	-60,2	-3,1
México	0,7	1,9	0,0
<b>ASIA</b>	<b>5,9</b>	<b>-30,3</b>	<b>-2,4</b>
<b>ASIA (exc. Oriente Medio)</b>	<b>3,9</b>	<b>-39,4</b>	<b>-2,3</b>
China	1,1	-30,8	-0,5
Japón	0,6	-67,3	-1,2
<b>ORIENTE MEDIO</b>	<b>2,0</b>	<b>-2,7</b>	<b>-0,1</b>
Arabia Saudí	0,7	-29,5	-0,3
<b>AFRICA</b>	<b>5,4</b>	<b>-55,2</b>	<b>-6,2</b>
Marruecos	2,4	-72,6	-6,0
<b>OCEANÍA</b>	<b>0,4</b>	<b>20,8</b>	<b>0,1</b>
<b>OTROS</b>	<b>0,2</b>	<b>-93,1</b>	<b>-1,9</b>
<b>TOTAL</b>	<b>100,0</b>	<b>-6,6</b>	<b>-6,6</b>
<i>Pro memoria: EXTRA UE</i>	31,2	-30,0	-12,5

**Por países**, destacan positivamente los aumentos a Argelia (71%), Perú (41,1%), Emiratos Árabes Unidos (32,8%), India (31,3%), Nigeria (28,6%), Chile (24%), Australia (17,9%) y Hong-Kong (16,7%), y negativamente Argentina (-77,8%), Marruecos (-72,6%), Japón (-67,3%), Corea del Sur (-64,6%), Brasil (-60,2%), Vietnam (-34,8%), China (-30,8%) y Arabia Saudí (-29,5%).

Las contribuciones por países fueron las siguientes:



## COMERCIO EXTERIOR DESGLOSE POR PAÍSES: Región de Murcia – Diciembre 2023

PAÍS	EXPORTACIONES			SALDO millones €	PAÍS	IMPORTACIONES			SALDO millones €
	millones €	% total	var. 23/22			millones €	% total	var. 23/22	
Francia	226,0	19,2	57,0	200,4	México	185,4	16,2	5,7	-177,0
Alemania	122,5	10,4	6,3	93,0	Canadá	136,9	12,0	19,4	-132,4
Países Bajos	103,3	8,8	-17,9	56,3	Libia	93,8	8,2	106,4	-86,0
Reino Unido (1)	83,6	7,1	0,0	79,5	Arabia Saudí	81,9	7,2	60,6	-74,1
Bélgica	77,3	6,6	13,7	60,2	Venezuela	60,8	5,3	-	-60,5
Portugal	71,9	6,1	26,3	43,7	China	59,5	5,2	-22,0	-46,0
Italia	52,1	4,4	-57,1	3,3	Colombia	54,5	4,8	-23,1	-52,5
Estados Unidos	52,0	4,4	10,9	32,1	Brasil	49,0	4,3	53,5	-22,8
Marruecos	28,7	2,4	-72,6	17,6	Italia	48,8	4,3	34,7	3,3
Brasil	26,2	2,2	-60,2	-22,8	Países Bajos	47,1	4,1	-	56,3
<b>SUBTOTAL 10 países</b>	<b>843,6</b>	<b>71,6</b>	<b>-9,5</b>	<b>563,2</b>	<b>SUBTOTAL 10 países</b>	<b>817,8</b>	<b>71,6</b>	<b>26,5</b>	<b>-591,8</b>
<b>TOTAL</b>	<b>1.178,06</b>	<b>100,0</b>	<b>-6,6</b>	<b>36,1</b>	<b>TOTAL</b>	<b>1.142,0</b>	<b>100,0</b>	<b>-16,6</b>	<b>36,1</b>

(1) Los datos de Reino Unido incluyen a Irlanda del Norte.

En referencia a las **importaciones** de la Región de Murcia procedentes de la **UE** en este mes (232,5 millones de euros, representando el 20,4% del total importado por la Región de Murcia), disminuyeron un 13,3% respecto al mismo periodo del año anterior. En el caso de las compras a la **zona euro** (208,2 millones de euros, 18,2% del total), disminuyeron un 12,3%, mientras que las procedentes del **resto de la Unión Europea** (24,3 millones de euros, 2,1% del total), disminuyeron un 20,6% (téngase en cuenta que desde el 1 de enero de 2023 Croacia cambia de posición, incluyéndose desde este momento entre los países de la zona euro).

En el **resto de Europa** (54,7 millones de euros, 4,8% respecto al total importado, disminuye un 75,2% respecto al año anterior). Se producen aumentos en las compras a Turquía y Suiza, y descensos en las compras a Rusia, Noruega y Reino Unido.



## ENERO-DICIEMBRE 2023

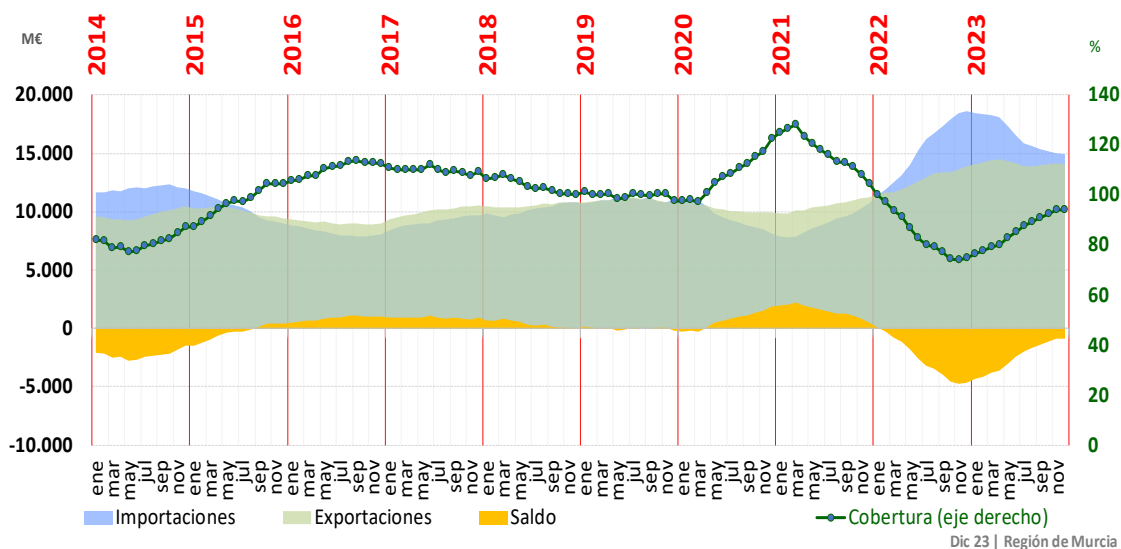
Las **exportaciones** de Región de Murcia se redujeron un 2,7% en **enero-diciembre** de 2023 (21,3 puntos inferior a la de 2022, 18,6%, datos provisionales) alcanzando los 14.020,0 millones de euros.

Las **importaciones** (14.887,1 millones de euros) descendieron un 20,8% interanual (93,2 puntos menos que en el mismo periodo del año pasado, 72,4%, datos provisionales).

El **saldo comercial** alcanzó un déficit de 867,1 millones de euros (déficit de 4.392,2 millones de euros en enero-diciembre de 2022, datos provisionales). La **tasa de cobertura** se situó en el 94,2%, es decir, 19,2 puntos porcentuales mayor que la del mismo periodo de 2022 (74,9%, datos provisionales).

BALANZA COMERCIAL, PERIODO: ENERO-DICIEMBRE 2023						
(Comparativa con igual periodo del año anterior)						
Mill. €	ESPAÑA			MURCIA		
DATOS PROVISIONALES	ENE-DIC 22	ENE-DIC 23	Variación %	ENE-DIC 22	ENE-DIC 23	Variación %
EXPORT	389.208,9	383.688,6	-1,4	14.408,9	14.020,0	-2,7
IMPORT	457.321,2	424.248,7	-7,2	18.801,2	14.887,1	-20,8
Saldo	-68.112,2	-40.560,1	-40,5	-4.392,2	-867,1	-80,3
Cobertura	85	90	6,3	76,6	94,2	22,9

### Principales magnitudes acumuladas



El **saldo no energético** arrojó un superávit de 4.449,5 millones de euros (superávit de 3.667,3 millones de euros en enero-diciembre de 2022, datos provisionales) y se alcanzó un déficit de 5.316,6 millones de euros (déficit de 8.059,6 millones de euros en el mismo periodo del año anterior).

El valor de las exportaciones aumentó en 8 comunidades autónomas y se redujo en el resto. Las comunidades que registraron un **mayor incremento interanual** de las exportaciones en enero-diciembre fueron Castilla y León (15,9%), La Rioja (9,5%) y Aragón (7,3%). En cambio, los **mayores descensos interanuales** se registraron en Canarias (-28,5%), Comunidad de Madrid (-12,7%) y Andalucía (-10,3%).

## ESPAÑA

### COMERCIO EXTERIOR POR CCAA y Provincia (enero-diciembre 2023)

	EXPORTACIONES			IMPORTACIONES			SALDO	
	Millones €	%total	tva (%)	Millones €	%total	tva (%)	dic 23	dic 22
ANDALUCÍA	38.536,9	10,0	-10,3	41.295,7	9,7	-12,4	-2.758,8	-4.210,3
ARAGÓN	17.624,6	4,6	7,3	18.575,3	4,4	26,2	-950,7	1.705,7
ASTURIAS	6.287,0	1,6	1,8	5.511,6	1,3	-19,6	775,4	-679,0
BALEARS, ILLES	2.389,0	0,6	-8,3	1.901,6	0,4	-15,7	487,4	348,0
CANARIAS	2.342,9	0,6	-28,5	4.341,6	1,0	10,1	-1.998,7	-667,4
CANTABRIA	3.359,5	0,9	-4,3	2.750,4	0,6	-10,6	609,1	432,6
CASTILLA Y LEÓN	17.172,1	4,5	15,9	14.832,2	3,5	6,7	2.339,9	916,3
CASTILLA - LA MANCHA	9.827,4	2,6	-4,3	15.652,0	3,7	6,9	-5.824,6	-4.364,1
CATALUÑA	100.683,5	26,2	6,1	109.995,8	25,9	-1,6	-9.312,3	-16.872,2
COMUNITAT VALENCIANA	38.014,1	9,9	-4,1	34.657,4	8,2	-11,8	3.356,7	323,1
EXTREMADURA	3.021,9	0,8	1,5	2.220,0	0,5	-3,0	801,8	689,3
GALICIA	30.038,4	7,8	0,5	20.900,1	4,9	-22,8	9.138,4	2.802,3
MADRID, COMUNIDAD DE	51.591,7	13,4	-12,7	98.479,3	23,2	-11,0	-46.887,6	-51.539,2
MURCIA, REGIÓN DE	14.020,0	3,7	-2,7	14.887,1	3,5	-20,8	-867,1	-4.392,2
NAVARRA, COMUNIDAD FORAL	10.174,6	2,7	-4,9	6.999,4	1,6	-3,9	3.175,3	3.419,3
PAÍS VASCO	32.639,8	8,5	0,3	26.787,1	6,3	-9,0	5.852,7	3.112,0
RIOJA, LA	2.280,8	0,6	9,5	1.767,6	0,4	3,6	513,2	377,2
CEUTA	9,2	0,0	-66,8	462,7	0,1	20,2	-453,5	-357,2
MELILLA	2,7	0,0	-81,3	41,8	0,0	133,4	-39,2	-3,6
<b>TOTAL COMERCIO DECLARADO</b>	<b>383.688,6</b>	<b>100,0</b>	<b>-1,4</b>	<b>424.248,7</b>	<b>100,0</b>	<b>-7,2</b>	<b>-40.560,1</b>	<b>-68.112,2</b>

Valores y tasas con datos provisionales

Fuente: [Web Datacomex](#) de la Secretaría de Estado de Comercio con datos del Departamento de Aduanas e II. EE. de la Agencia Tributaria.

En el análisis de las contribuciones, las comunidades que más contribuyeron positivamente fueron Cataluña, con 1,5 puntos, y Castilla y León, con 0,6 puntos. Por otro lado, las comunidades con mayores contribuciones negativas fueron Comunidad de Madrid, con -1,9 puntos, y Andalucía, con -1,1 puntos.

## Comparativa acumulada por CCAA

	EXPORTACIONES			IMPORTACIONES		
	% total	tva (%)	contrib.	% total	tva (%)	contrib.
Andalucía	10,0	-10,3	-1,1	9,7	-12,4	-1,3
Aragón	4,6	7,3	0,3	4,4	26,2	0,8
Asturias, Principado De	1,6	1,8	0,0	1,3	-19,6	-0,3
Balears, Illes	0,6	-8,3	-0,1	0,4	-15,7	-0,1
Canarias	0,6	-28,5	-0,2	1,0	10,1	0,1
Cantabria	0,9	-4,3	0,0	0,6	-10,6	-0,1
Castilla Y León	4,5	15,9	0,6	3,5	6,7	0,2
Castilla-La Mancha	2,6	-4,3	-0,1	3,7	6,9	0,2
Cataluña	26,2	6,1	1,5	25,9	-1,6	-0,4
Comunitat Valenciana	9,9	-4,1	-0,4	8,2	-11,8	-1,0
Extremadura	0,8	1,5	0,0	0,5	-3,0	0,0
Galicia	7,8	0,5	0,0	4,9	-22,8	-1,4
Madrid, Comunidad De	13,4	-12,7	-1,9	23,2	-11,0	-2,7
Murcia, Región De	3,7	-2,7	-0,1	3,5	-20,8	-0,9
Navarra, Comunidad Foral de	2,7	-4,9	-0,1	1,6	-3,9	-0,1
País Vasco	8,5	0,3	0,0	6,3	-9,0	-0,6
Rioja, La	0,6	9,5	0,1	0,4	3,6	0,0
Ceuta	0,0	-66,8	0,0	0,1	20,2	0,0
Melilla	0,0	-81,3	0,0	0,0	133,4	0,0
<b>TOTAL</b>	<b>100,0</b>	<b>-1,4</b>	<b>-1,4</b>	<b>100,0</b>	<b>-7,2</b>	<b>-7,2</b>

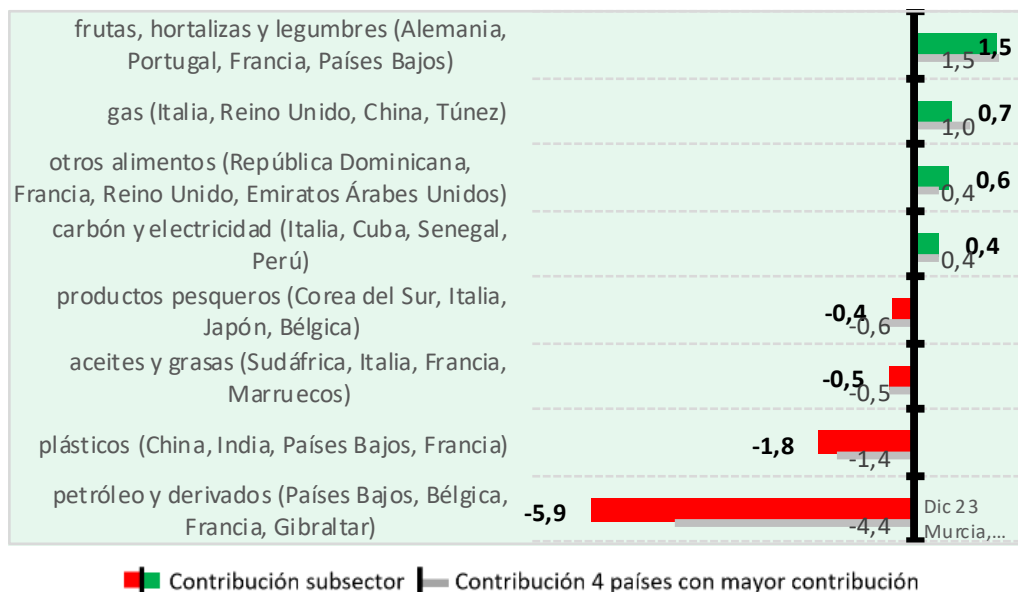
### Análisis sectorial

Las **principales contribuciones positivas de las exportaciones** de Región de Murcia de enero a diciembre de 2023 provinieron del sector de otras mercancías (contribución de 2,5 puntos), alimentación, bebidas y tabaco (contribución de 1 punto) y bienes de consumo duradero (contribución de 0,1 puntos).

Las principales **contribuciones negativas** provinieron de productos energéticos (contribución de -4,8 puntos), productos químicos (contribución de -1,2 puntos), materias primas (contribución de -0,3 puntos) y semimanufacturas no químicas (contribución de -0,1 puntos).

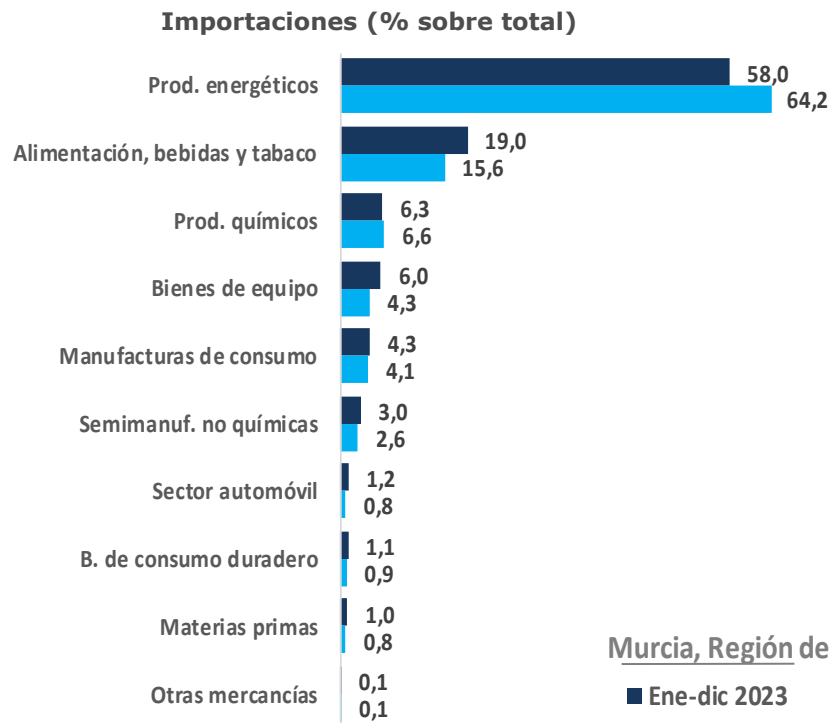


Las principales contribuciones por subsectores fueron:



En cuanto a las **importaciones** de Región de Murcia, las **principales contribuciones positivas** en el periodo enero-diciembre provinieron de los sectores de bienes de equipo (contribución de 0,5 puntos), sector automóvil (contribución de 0,1 puntos) y materias primas (contribución de 0,1 puntos).

Las mayores **contribuciones negativas** provinieron del sector de productos energéticos (contribución de -18,3 puntos), productos químicos (contribución de -1,6 puntos), manufacturas de consumo (contribución de -0,7 puntos) y alimentación, bebidas y tabaco (contribución de -0,6 puntos).



Las principales contribuciones por subsectores fueron:

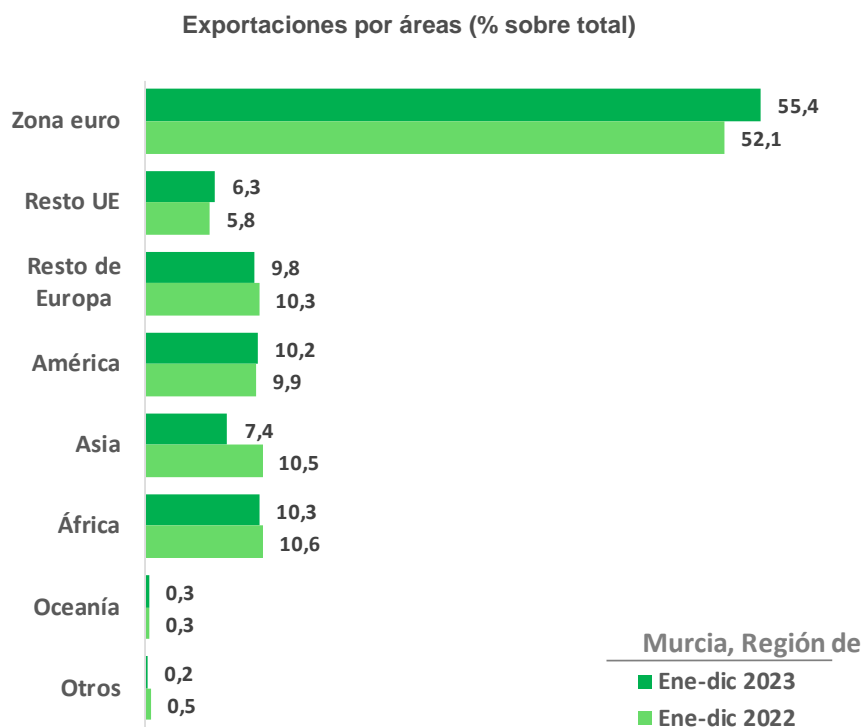


En la siguiente tabla mostramos las exportaciones e importaciones por sectores para la Región de Murcia:

COMERCIO EXTERIOR DESGLOSE POR SECTORES: Región de Murcia Enero-Diciembre 2023							
SECTOR <small>Ordenado por exportaciones</small>	EXPORTACIONES			IMPORTACIONES			SALDO
	millones €	% total	var. 23/22	millones €	% total	var. 23/22	millones €
ALIMENTACIÓN, BEBIDAS Y TABACO	6.523,0	46,5	2,4	2.825,2	19,0	-3,6	3.697,9
PRODUCTOS ENERGETICOS	3.324,2	23,7	-17,3	8.640,8	58,0	-28,5	-5.316,6
PRODUCTOS QUIMICOS	1.421,4	10,1	-10,5	932,3	6,3	-24,5	489,1
BIENES DE EQUIPO	985,9	7,0	-0,5	899,5	6,0	10,8	86,4
OTRAS MERCANCIAS	721,0	5,1	99,1	8,3	0,1	-56,2	712,8
MANUFACTURAS DE CONSUMO	411,1	2,9	0,8	645,9	4,3	-16,0	-234,9
MATERIAS PRIMAS	209,5	1,5	-19,0	156,1	1,0	8,2	53,4
SEMIMANUFACTURAS NO QUÍMICAS	206,3	1,5	-3,5	443,6	3,0	-9,9	-237,3
BIENES DE CONSUMO DURADERO	174,2	1,2	9,4	162,2	1,1	-4,7	12,0
SECTOR AUTOMOVIL	43,5	0,3	16,2	173	1,2	14,2	-129,8
<b>Total general</b>	<b>14.020,0</b>	<b>100</b>	<b>-2,7</b>	<b>14.887,1</b>	<b>100</b>	<b>-20,8</b>	<b>-867,1</b>

### Análisis geográfico

Las **exportaciones de Región de Murcia dirigidas a la UE** en enero-diciembre de 2023 (61,7% del total) avanzaron un 3,7% respecto al mismo periodo del año anterior. En el caso de las ventas a la **zona euro** (55,4% del total), crecieron un 3,5%, mientras que las destinadas al **resto de la Unión Europea** (6,3% del total), subieron un 5,8%.



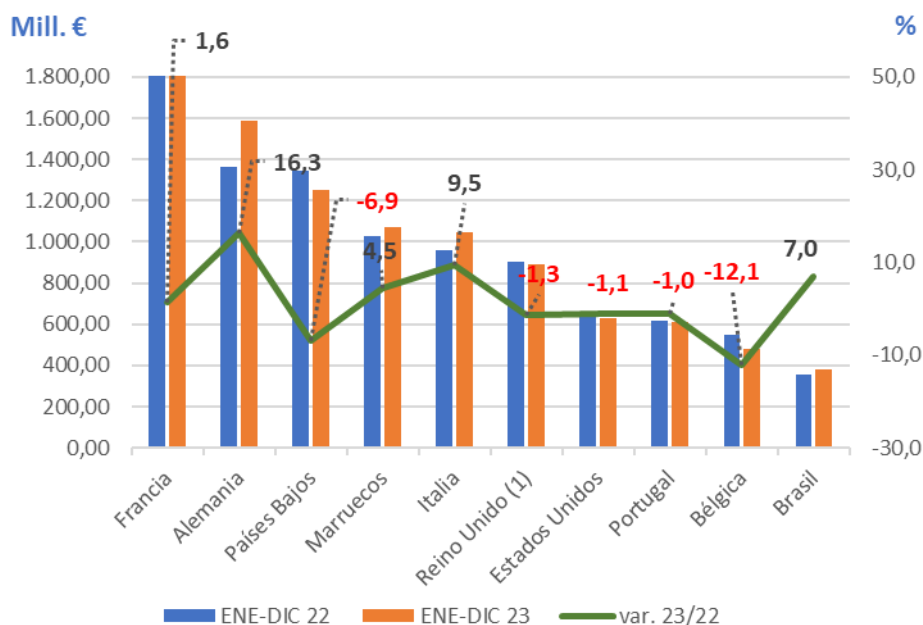
Por países, destaca el aumento acumulado hasta diciembre de las ventas a Alemania (16,3%), Italia (9,5%) y Francia (1,6%). En el resto de Europa, las ventas a Turquía aumentaron un 34,4% y las ventas a Reino Unido disminuyeron un 1,3%.

## Exportaciones por áreas

	% total	tva (%)	contrib.
<b>EUROPA</b>	<b>71,5</b>	<b>2,1</b>	<b>1,4</b>
<b>UNIÓN EUROPEA</b>	<b>61,7</b>	<b>3,7</b>	<b>2,2</b>
<b>ZONA EURO</b>	<b>55,4</b>	<b>3,5</b>	<b>1,8</b>
Alemania	11,3	16,3	1,5
Francia	16,2	1,6	0,2
Italia	7,5	9,5	0,6
Portugal	4,4	-1,0	0,0
<b>RESTO UE (*)</b>	<b>6,3</b>	<b>5,8</b>	<b>0,3</b>
<b>RESTO EUROPA</b>	<b>9,8</b>	<b>-7,1</b>	<b>-0,7</b>
Reino Unido	6,3	-1,3	-0,1
Turquía	0,9	34,4	0,2
<b>AMÉRICA</b>	<b>10,2</b>	<b>0,0</b>	<b>0,0</b>
<b>AMÉRICA DEL NORTE</b>	<b>4,9</b>	<b>-1,5</b>	<b>-0,1</b>
EEUU	4,5	-1,1	0,0
<b>AMÉRICA LATINA</b>	<b>5,2</b>	<b>1,8</b>	<b>0,1</b>
Brasil	2,7	7,0	0,2
México	0,8	0,5	0,0
<b>ASIA</b>	<b>7,4</b>	<b>-31,5</b>	<b>-3,3</b>
<b>ASIA (exc. Oriente Medio)</b>	<b>5,0</b>	<b>-35,0</b>	<b>-2,6</b>
China	1,8	-32,7	-0,8
Japón	1,0	-33,0	-0,5
<b>ORIENTE MEDIO</b>	<b>2,4</b>	<b>-22,7</b>	<b>-0,7</b>
Arabia Saudí	0,8	-22,6	-0,2
<b>ÁFRICA</b>	<b>10,3</b>	<b>-5,4</b>	<b>-0,6</b>
Marruecos	7,6	4,5	0,3
<b>OCEANÍA</b>	<b>0,3</b>	<b>3,6</b>	<b>0,0</b>
<b>OTROS</b>	<b>0,2</b>	<b>-53,9</b>	<b>-0,2</b>
<b>TOTAL</b>	<b>100,0</b>	<b>-2,7</b>	<b>-2,7</b>
<i>Pro memoria: EXTRA UE</i>	38,3	-11,5	-4,9

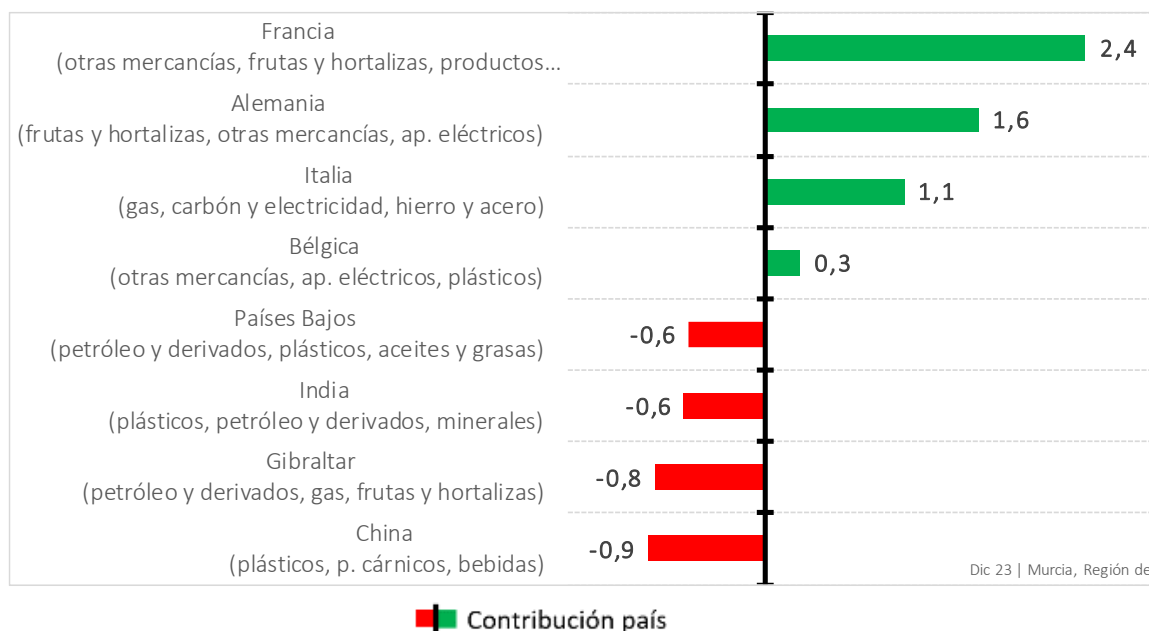
Las exportaciones de Región de Murcia a terceros destinos disminuyeron un 11,5% interanual en este periodo, y suponen el 38,3% del total, destacando el descenso de las ventas a Asia excluido Oriente Medio (-35%), Oriente Medio (-22,7%), África (-5,4%) y América del Norte (-1,5%), frente a los incrementos de Oceanía (3,6%) y América Latina (1,8%).

## Exportaciones. Ranking 10 primeros países



**Por países**, destacaron positivamente los aumentos a Emiratos Árabes Unidos (25,3%), Nigeria (10%), Brasil (7%), Marruecos (4,5%), México (0,5%) y Australia (0,2%), y negativamente Argelia (-95,5%), Singapur (-69,7%), India (-44,5%), Sudáfrica (-43%), Corea del Sur (-41,3%), Egipto (-39,5%), Japón (-33%) y China (-32,7%).

Las **principales contribuciones positivas y negativas** a la tasa de variación interanual de las exportaciones de Región de Murcia en enero-diciembre de 2023 (-2,7%) fueron:



### COMERCIO EXTERIOR DESGLOSE POR PAÍSES: Región de Murcia Enero-Diciembre 2023

PAÍS	EXPORTACIONES			SALDO millones €	PAÍS	IMPORTACIONES			SALDO millones €
	millones €	% total	var. 23/22			millones €	% total	var. 23/22	
Francia	2.272,0	16,2	1,6	1.920,6	México	1.558,6	10,5	-8,6	-1.448,5
Alemania	1.585,9	11,3	16,3	1.184,5	Arabia Saudí	1.326,6	8,9	-27,5	-1.215,3
Países Bajos	1.252,4	8,9	-6,9	636,3	China	897,4	6,0	-20,4	-649,6
Marruecos	1.072,2	7,6	4,5	935,7	Brasil	854,6	5,7	-41,4	-476,5
Italia	1.047,8	7,5	9,5	515,5	Canadá	791,8	5,3	142,5	-729,3
Reino Unido (1)	889,4	6,3	-1,3	714,8	Estados Unidos	782,6	5,3	-14,4	-154,7
Estados Unidos	627,9	4,5	-1,1	-154,7	Irak	723,2	4,9	-51,4	-712,5
Portugal	610,1	4,4	-1,0	285,1	Kazajstán	653,5	4,4	-32,6	-652,5
Bélgica	482,1	3,4	-12,1	276,9	Países Bajos	616,0	4,1	-23,8	636,3
Brasil	378,1	2,7	7,0	-476,5	Italia	532,3	3,6	-43,1	515,5
<b>SUBTOTAL 10 paí</b>	<b>10.217,8</b>	<b>72,9</b>	<b>2,4</b>	<b>5.838,1</b>	<b>SUBTOTAL 10 paí</b>	<b>8.736,7</b>	<b>58,7</b>	<b>-24,5</b>	<b>-4.887,0</b>
<b>TOTAL</b>	<b>14.020,0</b>	<b>100,0</b>	<b>-2,7</b>	<b>-867,1</b>	<b>TOTAL</b>	<b>14.887,1</b>	<b>100,0</b>	<b>-20,8</b>	<b>-867,1</b>

(1) Los datos de Reino Unido incluyen a Irlanda del Norte.

En referencia a las **importaciones** de la Región de Murcia procedentes de la **UE** en este periodo (3.187,2 millones de euros, supone el 21,4% del total importado por la Región), descendieron en un 17,3% respecto al mismo periodo del año anterior. En el caso de las compras a la **zona euro** (2.694,4 millones de euros, 18,1% del total), también descendieron un 20,2%, así como las procedentes del **resto de la Unión Europea** (492,8 millones de euros, 3,3% del total), que aumentaron un 3,2%.

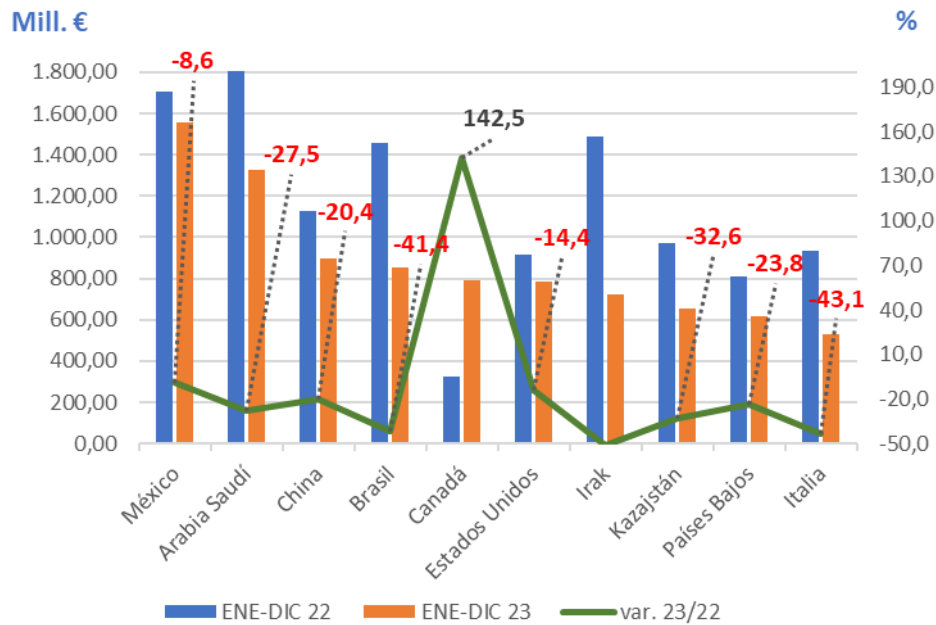
En el **resto de Europa (no comunitaria)** (948,9 millones de euros, suponen el 6,4% de las importaciones de la Región, descenso del 35,3%), destaca la bajada de Rusia (-91,8%) y Reino Unido (-37,8%).

Los principales productos importados son en su mayor parte productos energéticos (62% del total importado por la Región de Murcia para este período), principalmente desde México (14,8%), Arabia Saudí (12,7%), Canadá (7,3%), Irak (7%), Kazajstán (6,3%), Colombia (4,9%), Brasil (4,8%) y Venezuela

(3,9%). Los principales descensos en este sector se centran en Irak (-51,4%), Kazajstán (32,6%) y Brasil (-31,4%) y entre otros.

Refiriéndonos a la totalidad de los sectores importados, destacaron las compras a México (10,5%), Arabia Saudí (8,9%), China (6%), Brasil (5,7%), Estados Unidos (5,3%) y Canadá (5,3%).

### Importaciones. Ranking 10 primeros países





## **BASE EXPORTADORA**

---

Durante **enero-diciembre de 2023**, el **número total de empresas exportadoras** de la Región de Murcia supuso 5.273, con un descenso del 13,7%. Los datos nacionales reflejan un importante incremento en el número de operadores que realizan pequeñas operaciones de exportación de valor estadístico prácticamente despreciable, lo que puede distorsionar la interpretación por crecimiento no asociado a criterios económicos.

Con objeto de mostrar datos significativos, este informe se centra en el análisis de las empresas exportadoras de los siguientes perfiles:

- Operadores económicos regulares, entendiéndose por regular que haya realizado operaciones de exportación en los últimos 4 años de forma ininterrumpida.
- Operadores cuyo valor económico anual de exportación supere los 50.000€.

Estableciendo este nuevo criterio, el número de **empresas exportadoras regulares** en este período ascendió a 1.831, incremento del 3,8%. Estos operadores representan el 34,7% del total de empresas con operaciones comerciales, cubriendo el 94% del total exportado en la Región de Murcia.

En cuanto al criterio "**valor económico exportado >50.000€**", suponen 2.098 empresas, subida del 2,2%, representando el 39,8% del total (99,8% del total de ventas al exterior).

Por otro lado, las 10 empresas con mayor volumen de exportación para este período representan el 36,6% del total de las exportaciones (en el mismo período del año 2022 esta cifra ascendía hasta el 40,3%). Si tomamos como referencia las 25 primeras empresas con mayor volumen de exportación, su facturación en el exterior supone el 47,7% del total de las exportaciones de las empresas de Murcia (50,8% en el año anterior).

En cuanto al **contenido tecnológico** de la oferta exterior murciana, los datos disponibles correspondientes a este período indican que el 13,9% incluyen actividades de tecnología alta y medio-alta, el 21,8% de las exportaciones tienen una intensidad tecnológica medio-baja y el 26,4% intensidad baja (cabe destacar que un 37,9% de los productos exportados no son clasificables).

## **A. Apéndice Estadístico**

## Desglose por Sectores Económicos, mes:

Sectores Económicos	EXPORTACIONES			IMPORTACIONES			SALDO/BAL
	Mill. €	%total	tva/YoY (%)	Mill. €	%total	tva/YoY (%)	
<b>Alimentación, bebidas y tabaco</b>	<b>552,1</b>	<b>46,9</b>	<b>-1,0</b>	<b>188,4</b>	<b>16,5</b>	<b>-22,4</b>	<b>363,7</b>
Productos cárnicos	57,8	4,9	21,4	8,8	0,8	7,1	48,9
Productos pesqueros	18,1	1,5	-54,9	8,5	0,7	-22,6	9,6
Frutas, hortalizas y legumbres	357,9	30,4	6,0	35,3	3,1	21,4	322,6
Aceites y grasas	9,3	0,8	-68,3	28,8	2,5	24,5	-19,5
Azúcar, café y cacao	27,1	2,3	2,8	30,2	2,6	4,3	-3,1
Lácteos y huevos	2,7	0,2	-12,9	6,1	0,5	-20,2	-3,4
<b>Otros alimentos</b>	<b>54,7</b>	<b>4,6</b>	<b>5,9</b>	<b>68,3</b>	<b>6,0</b>	<b>-48,4</b>	<b>-13,6</b>
Cereales	0,2	0,0	101,6	36,7	3,2	-57,0	-36,6
Preparados alimenticios	45,7	3,9	-0,2	9,1	0,8	9,6	36,6
Semillas y frutos oleaginosos	0,1	0,0	-55,3	13,6	1,2	-56,0	-13,5
Piensos animales	8,7	0,7	59,3	8,8	0,8	14,4	-0,1
Bebidas	24,4	2,1	9,7	2,4	0,2	-2,9	22,0
Tabacos	0,1	0,0	79,8	-	-	-100,0	0,1
<b>Productos energéticos</b>	<b>316,4</b>	<b>26,9</b>	<b>-16,5</b>	<b>708,5</b>	<b>62,0</b>	<b>-11,6</b>	<b>-392,1</b>
Petróleo y derivados	315,9	26,8	-14,2	692,3	60,6	4,7	-376,4
Gas	0,4	0,0	-96,5	15,8	1,4	-88,7	-15,4
<b>Carbón y electricidad</b>	<b>0,1</b>	<b>0,0</b>	<b>-</b>	<b>0,4</b>	<b>0,0</b>	<b>80,1</b>	<b>-0,2</b>
Carbón	0,1	0,0	-	0,4	0,0	80,1	-0,2
Corriente eléctrica	-	-	-	-	-	-	-
<b>Materias primas</b>	<b>17,3</b>	<b>1,5</b>	<b>-9,9</b>	<b>11,5</b>	<b>1,0</b>	<b>18,2</b>	<b>5,8</b>
Animales y vegetales	7,9	0,7	-14,3	8,3	0,7	19,7	-0,4
Minerales	9,3	0,8	-5,9	3,2	0,3	14,3	6,2
<b>Semimanufacturas no químicas</b>	<b>10,5</b>	<b>0,9</b>	<b>-51,7</b>	<b>24,6</b>	<b>2,2</b>	<b>-23,2</b>	<b>-14,1</b>
Metales no ferrosos	0,7	0,1	-11,2	3,0	0,3	136,9	-2,2
Hierro y acero	3,5	0,3	-75,5	4,7	0,4	-69,8	-1,2
Papel	2,5	0,2	61,2	8,2	0,7	0,9	-5,7
Productos cerámicos y similares	1,2	0,1	-42,6	0,8	0,1	73,8	0,4
<b>Otras semimanufacturas no químicas</b>	<b>2,5</b>	<b>0,2</b>	<b>-14,1</b>	<b>7,9</b>	<b>0,7</b>	<b>21,2</b>	<b>-5,4</b>
Cal y cemento	0,8	0,1	-33,6	4,2	0,4	190,1	-3,4
Vidrio	0,8	0,1	15,1	1,3	0,1	-32,7	-0,5
Neumáticos y cámaras	0,1	0,0	-76,8	0,8	0,1	-24,7	-0,7
Resto de otras semimanufacturas	0,8	0,1	33,1	1,6	0,1	-21,6	-0,7
<b>Productos químicos</b>	<b>100,9</b>	<b>8,6</b>	<b>-11,5</b>	<b>66,7</b>	<b>5,8</b>	<b>-27,1</b>	<b>34,1</b>
Productos químicos orgánicos	19,7	1,7	-30,1	5,2	0,5	12,5	14,6
Productos químicos inorgánicos	1,6	0,1	3,3	3,7	0,3	-59,4	-2,1
Medicamentos	4,8	0,4	-22,7	1,6	0,1	-28,4	3,3
Plásticos	40,2	3,4	31,4	33,8	3,0	-37,1	6,4
Abonos	4,1	0,4	-48,6	3,9	0,3	-17,6	0,3
Colorantes y curtientes	2,1	0,2	13,5	1,4	0,1	-29,5	0,6
Aceites esenciales y perfumados	24,8	2,1	11,8	9,2	0,8	29,7	15,6
Otros productos químicos	3,5	0,3	-77,2	8,0	0,7	-0,4	-4,5
<b>Bienes de equipo</b>	<b>73,8</b>	<b>6,3</b>	<b>-12,4</b>	<b>74,3</b>	<b>6,5</b>	<b>-15,5</b>	<b>-0,5</b>
<b>Maquinaria para la industria</b>	<b>24,9</b>	<b>2,1</b>	<b>-3,4</b>	<b>19,3</b>	<b>1,7</b>	<b>14,0</b>	<b>5,6</b>
<b>Maquinaria específica</b>	<b>7,2</b>	<b>0,6</b>	<b>-31,8</b>	<b>6,9</b>	<b>0,6</b>	<b>24,0</b>	<b>0,3</b>
Maquinaria agrícola	2,2	0,2	-42,6	1,8	0,2	92,1	0,4
Maquinaria de obras públicas	0,5	0,0	169,0	0,8	0,1	68,1	-0,2
Maquinaria textil	0,3	0,0	-37,5	0,2	0,0	13,0	0,2
Maquinaria para trabajar metal	0,2	0,0	-73,4	0,6	0,1	-67,6	-0,5
Otra maquinaria específica	4,0	0,3	-26,3	3,5	0,3	72,1	0,5
Maquinaria de uso general	17,7	1,5	16,3	12,4	1,1	9,1	5,3
<b>Equipos de oficina y telecomunicaciones</b>	<b>4,8</b>	<b>0,4</b>	<b>29,4</b>	<b>22,2</b>	<b>1,9</b>	<b>10,2</b>	<b>-17,4</b>
<b>Maq. de automat. de datos y eq. de</b>	<b>1,8</b>	<b>0,2</b>	<b>6,7</b>	<b>17,4</b>	<b>1,5</b>	<b>11,1</b>	<b>-15,6</b>
Equipos de oficina	0,1	0,0	-12,1	0,3	0,0	-25,4	-0,2
Maquinaria de automatización de datos	1,8	0,2	6,7	17,4	1,5	11,1	-15,6
Equipos telecomunicaciones	3,0	0,3	48,2	4,8	0,4	7,2	-1,8
<b>Material transporte</b>	<b>0,6</b>	<b>0,1</b>	<b>-62,2</b>	<b>15,4</b>	<b>1,4</b>	<b>-48,8</b>	<b>-14,8</b>
Ferrovial	-	-	-100,0	0,0	0,0	-48,2	0,0
Carretera	0,6	0,1	-47,4	15,2	1,3	-48,7	-14,6
Buques	0,0	0,0	-97,1	0,2	0,0	-60,2	-0,2
Aeronaves	0,0	0,0	-	0,0	0,0	-19,5	0,0
<b>Otros bienes de equipo</b>	<b>43,4</b>	<b>3,7</b>	<b>-18,1</b>	<b>17,4</b>	<b>1,5</b>	<b>-15,9</b>	<b>26,0</b>
Motores	0,2	0,0	4,2	0,1	0,0	-63,0	0,1
Aparatos eléctricos	14,7	1,2	-10,6	6,1	0,5	-30,6	8,6
Aparatos de precisión	0,8	0,1	75,4	2,8	0,2	-20,0	-2,0
Resto bienes de equipo	27,6	2,3	-22,9	8,3	0,7	4,6	19,3
<b>Sector automóvil</b>	<b>3,5</b>	<b>0,3</b>	<b>42,7</b>	<b>11,0</b>	<b>1,0</b>	<b>-0,8</b>	<b>-7,5</b>
Automóviles y motos	2,0	0,2	80,7	2,5	0,2	-16,9	-0,5
Componentes del automóvil	1,5	0,1	10,7	8,4	0,7	5,4	-7,0
<b>Bienes de consumo duradero</b>	<b>15,6</b>	<b>1,3</b>	<b>28,6</b>	<b>13,8</b>	<b>1,2</b>	<b>-13,6</b>	<b>1,8</b>
Electrodomésticos	2,1	0,2	13,5	3,2	0,3	-35,3	-1,0
Electrónica de consumo	0,3	0,0	51,5	3,7	0,3	164,2	-3,4
Muebles	10,8	0,9	11,3	5,4	0,5	-25,7	5,5
Otros bienes de consumo duradero	2,3	0,2	626,5	1,6	0,1	-35,5	0,8
<b>Manufacturas de consumo</b>	<b>28,0</b>	<b>2,4</b>	<b>-11,2</b>	<b>42,5</b>	<b>3,7</b>	<b>-42,6</b>	<b>-14,4</b>
<b>Textiles</b>	<b>12,2</b>	<b>1,0</b>	<b>-3,1</b>	<b>20,5</b>	<b>1,8</b>	<b>-54,3</b>	<b>-8,3</b>
Confección	11,2	1,0	4,5	14,8	1,3	-61,1	-3,6
Fibras textiles	0,1	0,0	-82,7	0,9	0,1	515,2	-0,8
Hilados	0,0	0,0	378,7	0,2	0,0	-45,0	-0,2
Tejidos	0,2	0,0	-3,4	1,7	0,1	0,0	-1,5
Resto de textiles	0,6	0,1	-38,9	2,9	0,3	-36,3	-2,3
Calzado	5,7	0,5	-5,5	3,7	0,3	-26,1	2,0
Juguets	3,8	0,3	18,9	4,4	0,4	-38,5	-0,7
<b>Otras manufacturas de consumo</b>	<b>6,4</b>	<b>0,5</b>	<b>-34,9</b>	<b>13,8</b>	<b>1,2</b>	<b>-18,2</b>	<b>-7,5</b>
Alfarería	0,2	0,0	-9,7	0,3	0,0	-36,3	-0,1
Joyería y relojes	0,5	0,0	75,4	0,4	0,0	-10,4	0,2
Cuero y manufacturas del cuero	1,3	0,1	-9,7	2,2	0,2	-12,1	-0,9
Resto de otras manufacturas de consumo	4,3	0,4	-44,6	10,9	1,0	-18,8	-6,6
<b>Otras mercancías</b>	<b>60,1</b>	<b>5,1</b>	<b>53,4</b>	<b>0,8</b>	<b>0,1</b>	<b>-60,9</b>	<b>59,3</b>
<b>TOTAL</b>	<b>1.178,1</b>	<b>100,0</b>	<b>-6,6</b>	<b>1.142,0</b>	<b>100,0</b>	<b>-16,6</b>	<b>36,1</b>

Fuente: Web Datacomex de la Secretaría de Estado de Comercio con datos del Dpto. Aduanas e II. EE. de la AEAT

Source: Web Datacomex of the Secretariat of State for Trade with data from Spain's Customs (Tax Agency).

## Desglose por Sectores Económicos, periodo:

Sectores Económicos	EXPORTACIONES			IMPORTACIONES			SALDO/BALANCE (M€)
	Mill. €	% total	tva/YoY (%)	Mill. €	% total	tva/YoY (%)	2023
<b>Alimentación, bebidas y tabaco</b>	<b>6.523,0</b>	<b>46,5</b>	<b>2,4</b>	<b>2.825,2</b>	<b>19,0</b>	<b>-3,6</b>	<b>3.697,9</b>
Productos cárnicos	657,5	4,7	-5,4	83,6	0,6	-8,2	573,9
Productos pesqueros	290,3	2,1	-18,0	163,9	1,1	-18,2	126,4
Frutas, hortalizas y legumbres	3.953,7	28,2	5,8	439,3	3,0	28,0	3.514,4
Aceites y grasas	125,8	0,9	-35,6	150,9	1,0	-29,4	-25,1
Azúcar, café y cacao	348,9	2,5	7,7	456,2	3,1	43,2	-107,3
Lácteos y huevos	31,0	0,2	4,5	70,8	0,5	-2,2	-39,8
<b>Otros alimentos</b>	<b>771,3</b>	<b>5,5</b>	<b>13,6</b>	<b>1.436,9</b>	<b>9,7</b>	<b>-13,8</b>	<b>-665,6</b>
Cereales	2,0	0,0	-51,3	718,4	4,8	-11,6	-716,4
Preparados alimenticios	663,5	4,7	14,3	97,1	0,7	11,6	566,3
Semillas y frutos oleaginosos	2,2	0,0	-35,3	523,9	3,5	-8,4	-521,8
Piensos animales	103,6	0,7	13,7	97,4	0,7	-50,3	6,3
Bebidas	341,3	2,4	-4,4	23,5	0,2	0,0	317,8
Tabacos	3,2	0,0	63,4	0,1	0,0	-76,2	3,1
<b>Productos energéticos</b>	<b>3.324,2</b>	<b>23,7</b>	<b>-17,3</b>	<b>8.640,8</b>	<b>58,0</b>	<b>-28,5</b>	<b>-5.316,6</b>
Petróleo y derivados	3.085,3	22,0	-21,7	8.560,6	57,5	-26,6	-5.475,4
Gas	173,4	1,2	126,8	42,4	0,3	-89,6	131,0
<b>Carbón y electricidad</b>	<b>65,6</b>	<b>0,5</b>	<b>3.716,8</b>	<b>37,8</b>	<b>0,3</b>	<b>891,9</b>	<b>27,8</b>
Carbón	65,6	0,5	3.716,8	37,8	0,3	891,9	27,8
Corriente eléctrica	-	-	-	-	-	-	-
<b>Materias primas</b>	<b>209,5</b>	<b>1,5</b>	<b>-19,0</b>	<b>156,1</b>	<b>1,0</b>	<b>8,2</b>	<b>53,4</b>
Animales y vegetales	114,7	0,8	-9,2	119,0	0,8	11,1	-4,3
Minerales	94,8	0,7	-28,4	37,1	0,2	-0,3	57,7
<b>Semimanufacturas no químicas</b>	<b>206,3</b>	<b>1,5</b>	<b>-3,5</b>	<b>443,6</b>	<b>3,0</b>	<b>-9,9</b>	<b>-237,3</b>
Metales no ferrosos	19,2	0,1	-14,7	51,0	0,3	42,6	-31,7
Hierro y acero	96,1	0,7	-8,2	196,5	1,3	-21,5	-100,4
Papel	23,4	0,2	0,4	98,8	0,7	-11,4	-75,5
Productos cerámicos y similares	17,1	0,1	0,1	8,8	0,1	3,6	8,3
<b>Otras semimanufacturas no químicas</b>	<b>50,4</b>	<b>0,4</b>	<b>9,2</b>	<b>88,5</b>	<b>0,6</b>	<b>2,8</b>	<b>-38,1</b>
Cal y cemento	22,8	0,2	18,3	27,5	0,2	21,0	-4,6
Vidrio	12,7	0,1	4,2	18,0	0,1	-5,6	-5,3
Neumáticos y cámaras	3,3	0,0	-52,7	12,3	0,1	3,6	-9,0
Resto de otras semimanufacturas	11,7	0,1	49,1	30,8	0,2	-5,2	-19,2
<b>Productos químicos</b>	<b>1.421,4</b>	<b>10,1</b>	<b>-10,5</b>	<b>932,3</b>	<b>6,3</b>	<b>-24,5</b>	<b>489,1</b>
Productos químicos orgánicos	260,8	1,9	28,0	113,5	0,8	-20,9	147,4
Productos químicos inorgánicos	19,6	0,1	-36,3	68,3	0,5	-38,0	-48,7
Medicamentos	81,0	0,6	13,8	24,4	0,2	-38,0	56,5
Plásticos	593,2	4,2	-30,0	442,0	3,0	-23,1	151,2
Abonos	44,3	0,3	0,7	33,2	0,2	-40,8	11,2
Colorantes y curtientes	22,9	0,2	2,4	35,8	0,2	2,1	-12,9
Aceites esenciales y perfumados	292,3	2,1	7,0	111,8	0,8	-1,6	180,5
Otros productos químicos	107,2	0,8	12,3	103,4	0,7	-36,4	3,9
<b>Bienes de equipo</b>	<b>985,9</b>	<b>7,0</b>	<b>-0,5</b>	<b>899,5</b>	<b>6,0</b>	<b>10,8</b>	<b>86,4</b>
<b>Maquinaria para la industria</b>	<b>289,2</b>	<b>2,1</b>	<b>-6,2</b>	<b>253,1</b>	<b>1,7</b>	<b>9,3</b>	<b>36,1</b>
<b>Maquinaria específica</b>	<b>93,7</b>	<b>0,7</b>	<b>-13,0</b>	<b>95,5</b>	<b>0,6</b>	<b>29,7</b>	<b>-1,8</b>
Maquinaria agrícola	33,3	0,2	-11,6	24,0	0,2	164,2	9,3
Maquinaria de obras públicas	3,6	0,0	6,8	11,1	0,1	50,3	-7,5
Maquinaria textil	4,3	0,0	27,9	1,6	0,0	-33,8	2,6
Maquinaria para trabajar metal	7,8	0,1	83,7	8,5	0,1	-12,1	-0,7
Otra maquinaria específica	44,9	0,3	-24,3	50,4	0,3	11,7	-5,5
Maquinaria de uso general	195,5	1,4	-2,5	157,6	1,1	-0,2	37,9
<b>Equipos de oficina y telecomunicaciones</b>	<b>48,3</b>	<b>0,3</b>	<b>7,2</b>	<b>232,3</b>	<b>1,6</b>	<b>20,7</b>	<b>-184,0</b>
<b>Maq. de automat. de datos y eq. de oficina</b>	<b>21,5</b>	<b>0,2</b>	<b>12,4</b>	<b>160,2</b>	<b>1,1</b>	<b>9,0</b>	<b>-138,7</b>
Equipos de oficina	2,4	0,0	11,2	4,0	0,0	-33,5	-1,7
Maquinaria de automatización de datos	21,5	0,2	12,4	160,2	1,1	9,0	-138,7

## Informe Mensual de Comercio Exterior. Región de Murcia. Diciembre de 2023

Equipos telecomunicaciones	26,8	0,2	3,4	72,1	0,5	58,5	-45,3
<b>Material transporte</b>	<b>20,5</b>	<b>0,1</b>	<b>11,9</b>	<b>146,8</b>	<b>1,0</b>	<b>6,0</b>	<b>-126,3</b>
Ferroviario	0,1	0,0	-20,2	0,2	0,0	-28,1	-0,2
Carretera	12,9	0,1	38,2	136,3	0,9	4,3	-123,4
Buques	7,3	0,1	45,9	9,8	0,1	76,4	-2,5
Aeronaves	0,3	0,0	-91,6	0,5	0,0	-74,4	-0,2
<b>Otros bienes de equipo</b>	<b>627,8</b>	<b>4,5</b>	<b>1,4</b>	<b>267,3</b>	<b>1,8</b>	<b>7,1</b>	<b>360,5</b>
Motores	2,6	0,0	168,5	10,2	0,1	65,0	-7,6
Aparatos eléctricos	245,5	1,8	34,7	105,2	0,7	11,4	140,4
Aparatos de precisión	8,7	0,1	35,1	39,2	0,3	-12,9	-30,5
Resto bienes de equipo	371,0	2,6	-13,6	112,7	0,8	8,3	258,3
<b>Sector automóvil</b>	<b>43,5</b>	<b>0,3</b>	<b>16,2</b>	<b>173,2</b>	<b>1,2</b>	<b>14,2</b>	<b>-129,8</b>
Automóviles y motos	20,1	0,1	22,0	41,3	0,3	-11,4	-21,2
Componentes del automóvil	23,4	0,2	11,5	132,0	0,9	25,6	-108,5
<b>Bienes de consumo duradero</b>	<b>174,2</b>	<b>1,2</b>	<b>9,4</b>	<b>162,2</b>	<b>1,1</b>	<b>-4,7</b>	<b>12,0</b>
Electrodomésticos	18,3	0,1	-3,7	34,3	0,2	-29,1	-16,1
Electrónica de consumo	2,8	0,0	25,7	29,6	0,2	93,4	-26,8
Muebles	141,8	1,0	10,4	72,3	0,5	-4,7	69,6
Otros bienes de consumo duradero	11,3	0,1	18,5	26,1	0,2	-15,0	-14,7
<b>Manufacturas de consumo</b>	<b>411,1</b>	<b>2,9</b>	<b>0,8</b>	<b>645,9</b>	<b>4,3</b>	<b>-16,0</b>	<b>-234,9</b>
<b>Textiles</b>	<b>161,8</b>	<b>1,2</b>	<b>2,8</b>	<b>346,4</b>	<b>2,3</b>	<b>-17,6</b>	<b>-184,6</b>
Confección	138,6	1,0	4,0	260,1	1,7	-19,3	-121,4
Fibras textiles	5,5	0,0	25,9	9,9	0,1	80,7	-4,4
Hilados	0,3	0,0	35,7	3,9	0,0	-1,0	-3,6
Tejidos	5,1	0,0	16,4	23,4	0,2	-20,8	-18,4
Resto de textiles	12,4	0,1	-18,4	49,1	0,3	-16,7	-36,8
Calzado	104,2	0,7	-2,5	68,2	0,5	-16,5	36,0
Juguetes	47,4	0,3	8,4	63,1	0,4	-11,7	-15,7
<b>Otras manufacturas de consumo</b>	<b>97,6</b>	<b>0,7</b>	<b>-2,3</b>	<b>168,2</b>	<b>1,1</b>	<b>-14,1</b>	<b>-70,6</b>
Alfarería	3,3	0,0	-10,3	4,3	0,0	-44,3	-1,0
Joyería y relojes	3,7	0,0	26,7	3,3	0,0	-20,5	0,3
Cuero y manufacturas del cuero	14,7	0,1	-32,8	19,8	0,1	-36,0	-5,2
Resto de otras manufacturas de consumo	76,0	0,5	6,3	140,7	0,9	-8,0	-64,7
<b>Otras mercancías</b>	<b>721,0</b>	<b>5,1</b>	<b>99,1</b>	<b>8,3</b>	<b>0,1</b>	<b>-56,2</b>	<b>712,8</b>
<b>TOTAL</b>	<b>14.020,0</b>	<b>100,0</b>	<b>-2,7</b>	<b>14.887,1</b>	<b>100,0</b>	<b>-20,8</b>	<b>-867,1</b>

Fuente: Web Datacomex de la Secretaría de Estado de Comercio con datos del Dpto. Aduanas e II. EE. de la AEAT

Source: Web Datacomex of the Secretariat of State for Trade with data from Spain's Customs (Tax Agency).

## Desglose por países, mes:

Área Geográfica	EXPORTACIONES			IMPORTACIONES			SALDO
	Millones €	%total	tva (%)	Millones €	%total	tva (%)	2023
<b>EUROPA</b>	<b>927,9</b>	<b>78,8</b>	<b>9,8</b>	<b>287,2</b>	<b>25,1</b>	<b>-41,2</b>	<b>640,7</b>
<b>UNIÓN EUROPEA</b>	<b>810,3</b>	<b>68,8</b>	<b>10,1</b>	<b>232,5</b>	<b>20,4</b>	<b>-13,3</b>	<b>577,8</b>
<b>ZONA EURO</b>	<b>735,5</b>	<b>62,4</b>	<b>10,5</b>	<b>208,2</b>	<b>18,2</b>	<b>-12,3</b>	<b>527,3</b>
Alemania	122,5	10,4	6,3	29,5	2,6	-20,3	93,0
Austria	9,7	0,8	34,3	2,2	0,2	-0,9	7,5
Bélgica	77,3	6,6	13,7	17,1	1,5	-38,9	60,2
Chipre	0,7	0,1	-3,4	0,1	0,0	48,1	0,6
Croacia	1,7	0,1	38,0	0,1	0,0	-41,2	1,6
Eslovaquia	3,6	0,3	7,9	0,3	0,0	-57,1	3,3
Eslovenia	24,6	2,1	3.663,3	1,9	0,2	216,0	22,7
Estonia	1,5	0,1	146,9	0,3	0,0	-97,5	1,3
Finlandia	3,4	0,3	-11,7	1,0	0,1	6,0	2,4
Francia	226,0	19,2	57,0	25,6	2,2	-24,1	200,4
Grecia	5,6	0,5	11,0	1,7	0,1	315,3	4,0
Irlanda	8,4	0,7	29,8	1,8	0,2	74,4	6,6
Italia	52,1	4,4	-57,1	48,8	4,3	34,7	3,3
Letonia	1,2	0,1	29,9	1,7	0,2	884,8	-0,5
Lituania	1,9	0,2	-31,5	0,7	0,1	-73,3	1,2
Luxemburgo	0,7	0,1	8,0	0,2	0,0	71,1	0,5
Malta	19,3	1,6	2.863,4	0,1	0,0	2.527,8	19,2
Países Bajos	103,3	8,8	-17,9	47,1	4,1	5,3	56,3
Portugal	71,9	6,1	26,3	28,2	2,5	-26,6	43,7
<b>RESTO UE (*)</b>	<b>74,8</b>	<b>6,3</b>	<b>6,2</b>	<b>24,3</b>	<b>2,1</b>	<b>-20,6</b>	<b>50,5</b>
Bulgaria	3,4	0,3	101,4	0,5	0,0	-4,6	2,9
Dinamarca	7,9	0,7	11,9	3,7	0,3	-40,1	4,2
Hungría	6,4	0,5	68,2	1,8	0,2	-5,8	4,7
Polonia	25,1	2,1	1,1	9,1	0,8	-8,2	16,0
República Checa	9,9	0,8	-0,4	1,6	0,1	-13,2	8,3
Rumanía	6,3	0,5	19,3	4,5	0,4	43,2	1,8
Suecia	14,2	1,2	-9,1	2,7	0,2	-12,7	11,6
<b>RESTO EUROPA</b>	<b>117,6</b>	<b>10,0</b>	<b>7,3</b>	<b>54,7</b>	<b>4,8</b>	<b>-75,2</b>	<b>62,9</b>
Noruega	5,5	0,5	10,9	0,0	0,0	-72,3	5,5
Reino Unido	83,6	7,1	0,0	4,2	0,4	-38,0	79,5
Rusia	1,1	0,1	-31,9	0,1	0,0	-99,9	1,0
Suiza	8,9	0,8	-1,0	1,2	0,1	0,8	7,8
Turquía	13,6	1,2	252,8	10,0	0,9	87,1	3,6
<b>AMÉRICA</b>	<b>110,8</b>	<b>9,4</b>	<b>-23,1</b>	<b>519,9</b>	<b>45,5</b>	<b>8,2</b>	<b>-409,2</b>
<b>AMÉRICA DEL NORTE</b>	<b>56,5</b>	<b>4,8</b>	<b>10,0</b>	<b>156,7</b>	<b>13,7</b>	<b>-0,3</b>	<b>-100,2</b>
Canadá	4,5	0,4	0,3	136,9	12,0	19,4	-132,4
Estados Unidos	52,0	4,4	10,9	19,8	1,7	-53,3	32,1
<b>AMÉRICA LATINA</b>	<b>53,4</b>	<b>4,5</b>	<b>-41,7</b>	<b>363,1</b>	<b>31,8</b>	<b>25,9</b>	<b>-309,7</b>
Argentina	0,2	0,0	-77,8	0,5	0,0	-64,3	-0,2
Brasil	26,2	2,2	-60,2	49,0	4,3	53,5	-22,8
Chile	5,0	0,4	24,0	0,9	0,1	26,1	4,2
México	8,4	0,7	1,9	185,4	16,2	5,7	-177,0
Perú	0,8	0,1	41,1	8,4	0,7	51,7	-7,6
<b>RESTO DE AMÉRICA</b>	<b>0,9</b>	<b>0,1</b>	<b>-23,9</b>	<b>0,1</b>	<b>0,0</b>	<b>-99,8</b>	<b>0,8</b>
<b>ASIA</b>	<b>69,4</b>	<b>5,9</b>	<b>-30,3</b>	<b>203,0</b>	<b>17,8</b>	<b>-19,8</b>	<b>-133,6</b>
<b>ASIA (exc. Oriente Medio)</b>	<b>45,5</b>	<b>3,9</b>	<b>-39,4</b>	<b>101,8</b>	<b>8,9</b>	<b>-47,6</b>	<b>-56,3</b>
China	13,5	1,1	-30,8	59,5	5,2	-22,0	-46,0
Corea del Sur	5,8	0,5	-64,6	1,5	0,1	-6,3	4,3
Hong-Kong, China	0,8	0,1	16,7	1,5	0,1	-12,1	-0,7
India	9,6	0,8	31,3	4,8	0,4	22,8	4,9
Indonesia	0,5	0,0	12,9	9,1	0,8	208,0	-8,5
Japón	7,2	0,6	-67,3	0,5	0,0	-58,5	6,7
Singapur	0,5	0,0	11,8	0,0	0,0	-4,3	0,5
Taiwán	0,8	0,1	-3,0	0,6	0,1	-69,9	0,2
Vietnam	0,7	0,1	-34,8	1,7	0,1	-78,8	-0,9
<b>ORIENTE MEDIO</b>	<b>23,9</b>	<b>2,0</b>	<b>-2,7</b>	<b>101,3</b>	<b>8,9</b>	<b>72,2</b>	<b>-77,3</b>
Arabia Saudí	7,8	0,7	-29,5	81,9	7,2	60,6	-74,1
Emiratos Árabes Unidos	5,7	0,5	32,8	0,2	0,0	-79,2	5,5
<b>ÁFRICA</b>	<b>63,8</b>	<b>5,4</b>	<b>-55,2</b>	<b>131,8</b>	<b>11,5</b>	<b>-10,1</b>	<b>-67,9</b>
Argelia	0,1	0,0	71,0	15,7	1,4	16.400,2	-15,6
Egipto	2,3	0,2	3,3	2,0	0,2	-11,1	0,3
Marruecos	28,7	2,4	-72,6	11,1	1,0	30,3	17,6
Nigeria	2,0	0,2	28,6	0,1	0,0	591,1	1,9
Sudáfrica	1,8	0,2	-25,6	0,6	0,1	231,8	1,2
<b>OCEANÍA</b>	<b>4,3</b>	<b>0,4</b>	<b>20,8</b>	<b>0,1</b>	<b>0,0</b>	<b>54,6</b>	<b>4,2</b>
Australia	3,7	0,3	17,9	0,0	0,0	-5,0	3,7
<b>OTROS (**)</b>	<b>1,8</b>	<b>0,2</b>	<b>-93,1</b>	<b>0,0</b>	<b>0,0</b>	<b>3.644,0</b>	<b>1,8</b>
<b>TOTAL</b>	<b>1.178,1</b>	<b>100,0</b>	<b>-6,6</b>	<b>1.142,0</b>	<b>100,0</b>	<b>-16,6</b>	<b>36,1</b>

(\*) El total UE es superior a la suma de los EE.MM., porque incluye operaciones de "avituallamiento intracomunitario" y de "pesca en altura en otro estado comunitario". (\*\*\*) Fundamentalmente avituallamiento extracomunitario  
Fuente: [Web Datacomex](#) de la Secretaría de Estado de Comercio con datos del Departamento de Aduanas e II. EE. de la Agencia Tributaria.

## Desglose por países, periodo:

Área Geográfica	EXPORTACIONES			IMPORTACIONES			SALDO	
	Millones €	%total	tva (%)	Millones €	%total	tva (%)	2023	2022
<b>EUROPA</b>	<b>10.020,6</b>	<b>71,5</b>	<b>2,1</b>	<b>4.136,0</b>	<b>27,8</b>	<b>-22,3</b>	<b>5.884,6</b>	<b>4.493,2</b>
<b>UNION EUROPEA</b>	<b>8.647,3</b>	<b>61,7</b>	<b>3,7</b>	<b>3.187,2</b>	<b>21,4</b>	<b>-17,3</b>	<b>5.460,1</b>	<b>4.481,4</b>
<b>ZONA EURO</b>	<b>7.764,2</b>	<b>55,4</b>	<b>3,5</b>	<b>2.694,4</b>	<b>18,1</b>	<b>-20,2</b>	<b>5.069,8</b>	<b>4.124,0</b>
Alemania	1.585,9	11,3	16,3	401,4	2,7	-5,7	1.184,5	937,8
Austria	95,8	0,7	5,8	27,0	0,2	-31,8	68,8	51,0
Bélgica	482,1	3,4	-12,1	205,2	1,4	-0,8	276,9	341,8
Chipre	8,2	0,1	-16,4	2,2	0,0	148,2	6,0	8,9
Croacia	19,8	0,1	-5,2	2,4	0,0	25,3	17,4	19,0
Eslovaquia	44,0	0,3	8,3	4,3	0,0	-19,2	39,6	35,2
Eslovenia	42,3	0,3	172,7	12,2	0,1	79,3	30,1	8,7
Estonia	10,8	0,1	-44,2	2,1	0,0	-81,7	8,6	7,6
Finlandia	50,1	0,4	0,3	15,1	0,1	19,1	35,0	37,2
Francia	2.272,0	16,2	1,6	351,4	2,4	-4,4	1.920,6	1.869,4
Grecia	68,3	0,5	18,8	97,7	0,7	548,9	-29,4	42,4
Irlanda	94,0	0,7	16,9	8,9	0,1	-32,4	85,1	67,2
Italia	1.047,8	7,5	9,5	532,3	3,6	-43,1	515,5	21,7
Letonia	10,9	0,1	3,7	47,1	0,3	-21,8	-36,3	-49,8
Lituania	24,9	0,2	12,6	15,4	0,1	-86,3	9,5	-90,6
Luxemburgo	8,1	0,1	-10,7	2,6	0,0	-22,5	5,5	5,7
Malta	37,0	0,3	275,2	26,0	0,2	857,8	11,0	7,1
Países Bajos	1.252,4	8,9	-6,9	616,0	4,1	-23,8	636,3	536,4
Portugal	610,1	4,4	-1,0	325,0	2,2	-6,8	285,1	267,3
<b>RESTO UE (*)</b>	<b>883,1</b>	<b>6,3</b>	<b>5,8</b>	<b>492,8</b>	<b>3,3</b>	<b>3,2</b>	<b>390,3</b>	<b>357,3</b>
Bulgaria	29,1	0,2	28,5	55,0	0,4	169,3	-25,8	2,3
Dinamarca	99,4	0,7	0,6	37,0	0,2	-53,0	62,5	20,2
Hungría	63,7	0,5	21,3	17,0	0,1	-27,5	46,7	29,1
Polonia	272,7	1,9	-4,7	115,4	0,8	-9,7	157,2	158,4
República Checa	135,1	1,0	16,1	21,0	0,1	-18,1	114,1	90,7
Rumanía	69,4	0,5	23,2	86,8	0,6	23,2	-17,5	-14,2
Suecia	176,9	1,3	-0,5	48,7	0,3	-8,0	128,2	124,9
<b>RESTO EUROPA</b>	<b>1.373,3</b>	<b>9,8</b>	<b>-7,1</b>	<b>948,9</b>	<b>6,4</b>	<b>-35,3</b>	<b>424,5</b>	<b>11,8</b>
Noruega	56,0	0,4	5,3	147,9	1,0	37,5	-91,9	-54,4
Reino Unido	889,4	6,3	-1,3	174,6	1,2	-37,8	714,8	620,1
Rusia	18,0	0,1	-28,0	44,3	0,3	-91,8	-26,3	-513,5
Suiza	113,6	0,8	10,0	25,5	0,2	10,4	88,1	80,1
Turquía	122,3	0,9	34,4	118,0	0,8	2,8	4,3	-23,8
<b>AMÉRICA</b>	<b>1.432,2</b>	<b>10,2</b>	<b>0,0</b>	<b>5.212,4</b>	<b>35,0</b>	<b>-8,5</b>	<b>-3.780,2</b>	<b>-4.267,6</b>
<b>AMÉRICA DEL NORTE</b>	<b>690,5</b>	<b>4,9</b>	<b>-1,5</b>	<b>1.574,4</b>	<b>10,6</b>	<b>26,9</b>	<b>-883,9</b>	<b>-539,8</b>
Canadá	62,5	0,4	-5,5	791,8	5,3	142,5	-729,3	-260,4
Estados Unidos	627,9	4,5	-1,1	782,6	5,3	-14,4	-154,7	-279,5
<b>AMÉRICA LATINA</b>	<b>732,1</b>	<b>5,2</b>	<b>1,8</b>	<b>3.572,8</b>	<b>24,0</b>	<b>-13,8</b>	<b>-2.840,7</b>	<b>-3.423,3</b>
Argentina	8,2	0,1	-24,3	28,8	0,2	-59,6	-20,6	-60,5
Brasil	378,1	2,7	7,0	854,6	5,7	-41,4	-476,5	-1.105,8
Chile	58,3	0,4	-17,8	18,7	0,1	9,3	39,6	53,8
México	110,1	0,8	0,5	1.558,6	10,5	-8,6	-1.448,5	-1.596,2
Perú	12,5	0,1	-21,5	44,7	0,3	15,4	-32,2	-22,8
<b>RESTO DE AMÉRICA</b>	<b>9,7</b>	<b>0,1</b>	<b>-17,6</b>	<b>65,3</b>	<b>0,4</b>	<b>-79,4</b>	<b>-55,5</b>	<b>-304,5</b>
<b>ASIA</b>	<b>1.040,0</b>	<b>7,4</b>	<b>-31,5</b>	<b>4.374,0</b>	<b>29,4</b>	<b>-33,3</b>	<b>-3.334,1</b>	<b>-5.039,8</b>
<b>ASIA (exc. Oriente Medio)</b>	<b>705,4</b>	<b>5,0</b>	<b>-35,0</b>	<b>2.203,5</b>	<b>14,8</b>	<b>-18,4</b>	<b>-1.498,1</b>	<b>-1.617,3</b>
China	247,9	1,8	-32,7	897,4	6,0	-20,4	-649,6	-759,8
Corea del Sur	85,9	0,6	-41,3	49,0	0,3	45,8	36,9	112,7
Hong-Kong, China	14,3	0,1	-5,8	11,8	0,1	24,8	2,6	5,8
India	105,8	0,8	-44,5	68,1	0,5	-11,0	37,7	113,9
Indonesia	4,6	0,0	-12,7	65,3	0,4	227,3	-60,7	-14,7
Japón	137,5	1,0	-33,0	20,4	0,1	5,7	117,1	185,8
Singapur	11,8	0,1	-69,7	1,4	0,0	58,7	10,4	38,0
Taiwán	16,3	0,1	-26,3	30,6	0,2	-19,1	-14,3	-15,7
Vietnam	9,2	0,1	-2,6	37,3	0,3	20,5	-28,1	-21,5
<b>ORIENTE MEDIO</b>	<b>334,5</b>	<b>2,4</b>	<b>-22,7</b>	<b>2.170,5</b>	<b>14,6</b>	<b>-43,7</b>	<b>-1.836,0</b>	<b>-3.422,5</b>
Arabia Saudí	111,3	0,8	-22,6	1.326,6	8,9	-27,5	-1.215,3	-1.686,4
Emiratos Arabes Unidos	53,4	0,4	25,3	12,9	0,1	-97,0	40,5	-383,1
<b>ÁFRICA</b>	<b>1.449,3</b>	<b>10,3</b>	<b>-5,4</b>	<b>1.125,2</b>	<b>7,6</b>	<b>-7,6</b>	<b>324,2</b>	<b>314,9</b>
Argelia	1,9	0,0	-95,5	60,2	0,4	1.247,3	-58,3	37,3
Egipto	58,9	0,4	-39,5	151,2	1,0	204,6	-92,3	47,8
Marruecos	1.072,2	7,6	4,5	136,5	0,9	15,0	935,7	907,4
Nigeria	17,5	0,1	10,0	114,7	0,8	-29,8	-97,2	-147,4
Sudáfrica	27,5	0,2	-43,0	28,6	0,2	31,6	-1,1	26,5
<b>OCEANIA</b>	<b>47,1</b>	<b>0,3</b>	<b>3,6</b>	<b>39,4</b>	<b>0,3</b>	<b>687,4</b>	<b>7,7</b>	<b>40,5</b>
Australia	39,0	0,3	0,2	36,3	0,2	1.018,0	2,8	35,7
<b>OTROS (**)</b>	<b>30,7</b>	<b>0,2</b>	<b>-53,9</b>	<b>0,0</b>	<b>0,0</b>	<b>-53,2</b>	<b>30,7</b>	<b>66,6</b>
<b>TOTAL</b>	<b>14.020,0</b>	<b>100,0</b>	<b>-2,7</b>	<b>14.887,1</b>	<b>100,0</b>	<b>-20,8</b>	<b>-867,1</b>	<b>-4.392,2</b>